

УДК 332.1:330.564:336.748.12

DOI: <http://dx.doi.org/10.21202/1993-047X.11.2017.2.48-66>

М. В. МОРОШКИНА¹

¹ Карельский научный центр Российской академии наук, г. Петрозаводск, Россия

ТЕРРИТОРИАЛЬНАЯ ДИФФЕРЕНЦИАЦИЯ ДОХОДОВ С ПОПРАВКОЙ НА ИНФЛЯЦИЮ

Цель: анализ и оценка регионального неравенства социально-экономического развития регионов России по показателю дифференциации доходов с учетом уровня инфляции.

Методы: показателем, с помощью которого измеряется уровень неоднородности регионального роста, является коэффициент Джини, позволяющий определить степень удаленности распределения российских регионов от полного равенства. Автором предложен подход, особенностью которого являются расчет и анализ коэффициента Джини не только в текущих ценах, но и в сопоставимых ценах 1991 г. Таким образом, сравнение коэффициента Джини по показателю «среднедушевые доходы» в период с 1991 по 2013 гг. в сопоставимых и текущих ценах позволяет оценить влияние изменения уровня цен на динамику регионального развития.

Результаты: в статье определяется, что дифференциация регионов по уровню экономического развития определяет необходимость учета этого фактора в экономической политике территорий. В этих условиях анализ дифференциации доходов российских регионов должен проводиться с учетом влияния инфляции.

В работе изучены отечественные и зарубежные исследования, касающиеся дифференциации доходов населения. Выявлен значительный научный интерес к проблеме регионального неравенства на протяжении последних нескольких десятилетий. Систематизированы подходы и методы оценки уровня регионального неравенства, а также ее ключевые показатели.

Для оценки уровня дифференциации российских регионов был использован коэффициент Джини, который рассчитывался не только в текущих, но и сопоставимых ценах. Расчет производился на основе пересчета показателя среднедушевых доходов населения при помощи индекса потребительских цен. В рамках проведенного анализа рассчитанный коэффициент Джини по среднедушевым доходам в текущих и совокупных ценах позволил наблюдать неодинаковое поведение данного показателя. По показателю «среднедушевые доходы» в текущих ценах наблюдается устойчивая тенденция расхождения регионов. Данная динамика объясняется различиями в уровне цен в различных российских регионах. В сопоставимых ценах анализ данного показателя выявил обратную динамику – динамику сходимости регионов начиная с 1999 г. В рамках данного периода – периода увеличения роста цен – происходит процесс перераспределения бюджетных средств, в результате которого увеличиваются доходы населения, занятого в организациях бюджетной сферы. Рост доходов приводит к сближению регионов и снижению неравномерности.

Научная новизна: в статье проведен анализ динамики межрегиональных различий российских регионов по показателю «среднедушевые доходы населения» в текущих и сопоставимых ценах, что позволило оценить влияние инфляции на поведение данного показателя в период с 1991 г.

Практическая значимость: основные положения и выводы статьи могут быть использованы в научной и практической деятельности при рассмотрении вопросов межрегиональной дифференциации. Результаты расчетов индекса Джини, рассчитанного в сопоставимых ценах 1991 г., представлены в виде таблицы и могут быть использованы в анализе взаимовлияния макроэкономических показателей как отдельных регионов, так и России в целом.

Ключевые слова: экономика и управление народным хозяйством; российские регионы; межрегиональная дифференциация; ВРП на душу населения; коэффициент Джини; сопоставимые цены; текущие цены

Благодарность. Исследование выполняется в рамках финансирования федерального бюджета в соответствии с государственным заданием № 0224-2015-0002 «Разработка инструментария исследования внешнего воздействия на развитие региональных социо-эколого-экономических систем».

Как цитировать статью: Морозкина М. В. Территориальная дифференциация доходов с поправкой на инфляцию // Актуальные проблемы экономики и права. 2017. Т. 11, № 2. С. 48–66. DOI: <http://dx.doi.org/10.21202/1993-047X.11.2017.2.48-66>

M. V. MOROSHKINA¹

¹ Karelia academic center of the Russian Academy of Sciences, Petrozavodsk, Russia

TERRITORIAL DIFFERENTIATION OF INCOMES ADJUSTED FOR INFLATION

Objective: to analyze and evaluate the regional disparities of socio-economic development of the Russian regions in terms of income differentiation adjusted for the level of inflation.

Methods: indicator by which to measure the level of regional growth heterogeneity is Gini coefficient, allowing to determine the degree of the Russian regions' deviation from absolute equality. The unique feature of the author's approach is the calculation and analysis of the Gini coefficient not only in current prices but also in comparable prices of 1991. Thus, the comparison of the Gini coefficient in terms of "per capita income" in the period from 1991 to 2013 in comparable and current prices allows to estimate the impact of changes in the prices level on the dynamics of regional development.

Results: the article states that the regions differentiation by the level of economic development determines the necessity of considering this factor in economic policy areas. In these circumstances, the analysis of income differentiation of the Russian regions has to take the impact of inflation into account.

The article reviews the Russian and foreign research in the sphere of the income differentiation. Significant scientific interest to the problem of regional inequality is obvious over the past several decades. Approaches and methods of assessing the level of regional disparities are systematized, as well as its key performance indicators.

To assess the level of differentiation of Russian regions, we used the Gini coefficient, which was calculated not only by current, but also by comparable prices. The calculation was carried out basing on the recalculation of the per capita income using the consumer price index. In the framework of the analysis, the calculated Gini coefficient for per capita income by current and integrated prices allowed to observe the differential behavior of this indicator. In terms of "per capita income" by current prices, there is a strong tendency of divergence between the regions. This dynamics can be explained by the differences in the level of prices in different Russian regions. The analysis of this indicator in comparable prices showed the opposite dynamics – the dynamics of convergence of the regions since 1999. During this period – the period of rising prices – we see the process of budgetary funds redistribution, which increases the income of the population employed in public-sector organizations. The income growth leads to convergence between the regions and to the reduced disparity.

Scientific novelty: the article analyzes the dynamics of regional differences of the Russian regions in terms of "per capita incomes" in current and comparable prices, which allowed to assess the impact of inflation on this indicator in the period since 1991.

Practical significance: the main provisions and conclusions of the article can be used in scientific and practical activities in addressing the issues of interregional differentiation. The results of the Gini index calculations by comparable prices of 1991 are presented in a table and can be used in the analysis of interaction of macroeconomic indicators in the Russian regions and Russia as a whole.

Keywords: Economics and national economy management; Russian regions; Regional differentiation; GDP per capita; Gini coefficient; Comparable prices; Current prices

Acknowledgements. The research is carried out within the framework of the Federal budget financing in accordance with the state task No. 0224-2015-0002 "Developing the tools for researching the external influence on the development of regional socio-ecological-economic systems".

For citation: Moroshkina M. V. Territorial differentiation of incomes adjusted for inflation, *Actual Problems of Economics and Law*, 2017, vol. 11, No. 2, pp. 48–66 (in Russ.). DOI: <http://dx.doi.org/10.21202/1993-047X.11.2017.2.48-66>

1. Введение

На современном этапе особое внимание уделяется возрастающей региональной дифференциации по большинству экономических и социальных показателей. Увеличивающаяся региональная поляризация становится предметом исследования и анализа.

Экономическое развитие большинства российских регионов различно [1] не только по уровню социально-экономического развития, но и по структуре экономических процессов, происходящих на территории. Эти различия обусловлены отличительными характеристиками региона: его производственной структурой,

географическим положением, природными ресурсами, начальным уровнем развития, динамикой роста инвестиционного потенциала, уровнем внешнеэкономических связей и динамикой изменения уровня среднедушевых доходов и т. д. Тема неравномерного развития является достаточно актуальной в связи с тем, что на современном этапе экономическая дифференциация прослеживается во многих странах, однако динамика экономического неравенства неодинакова.

Пространственная неоднородность и межрегиональное неравенство большинства национальных экономик определяют специфику проведения экономической политики на территории. В период проводимых экономических санкций в отношении России основной акцент в развитии делается на внутреннего производителя и расширение уровня производственного сектора. В условиях сложившейся политической ситуации в мировом сообществе увеличение доли производственного сектора на территории России возможно в рамках изменения региональной дифференциации по ряду социальных индикаторов, выраженных как в денежной, так и не в денежной форме.

Таким образом, основной целью исследования является проведение анализа дифференциации доходов российских регионов с учетом влияния инфляции на данный процесс. В рамках поставленной цели объектом исследования являются российские регионы, а предметом исследования, соответственно, – дифференциация доходов данных территорий. Поставленная цель предполагает решение ряда исследовательских задач, которые будут отражены в проведенном исследовании динамики развития российских регионов в контексте различий индекса Джини, представленного в разных типах цен. Для реализации поставленной цели авторами были выделены следующие задачи:

1) оценка уровня межрегиональной дифференциации по показателю «среднедушевые доходы» в текущих ценах на основании расчета индекса Джини;

2) расчет показателя «индекс Джини», определяющего дифференциацию (среднедушевые доходы населения) в сопоставимых ценах;

3) оценка уровня межрегиональной дифференциации по показателю «среднедушевые доходы» в текущих ценах на основании расчета индекса Джини.

Научная новизна заключается в том, что основные факторы, которые оценивались в классических моделях, не в полной мере раскрывают процесс экономиче-

ского развития. В настоящем исследовании¹ уделяется внимание изучению и сопоставлению экономических факторов, характеризующих региональное развитие, – анализ проводится в текущих и сопоставимых ценах.

Анализ проводимых исследований в данном направлении выявил необходимость изучения степени регионального расслоения российских регионов с учетом влияния на показатели дифференциации процесса инфляции. Выявление воздействия изменения уровня цен на уровень регионального развития позволит понять происходящие экономические процессы в период структурных преобразований.

Структура статьи с учетом заявленной цели представлена в следующей цепочке изложения: в разд. 2 показано краткое обобщение темы региональной дифференциации в зарубежных и отечественных работах, в том числе и по региональным различиям неравенства доходов населения (в контексте коэффициента Джини); в разд. 3 дано краткое обобщение ключевых работ по измерению неравенства доходов населения, предложение алгоритма расчетов и апробация алгоритма на примере одной из областей (Белгородской); в разд. 4 дан пример подготовки данных для пересчета индекса Джини в текущих и сопоставимых ценах, а также предложены причины расхождения между ними; разд. 5 завершает статью выводами.

¹ В предыдущих исследованиях автора [2] был проведен анализ динамики межрегиональных различий российских регионов по показателю ВРП на душу населения в текущих и сопоставимых ценах. Проведенный анализ признаков сходимости регионов РФ выявил неодинаковые тенденции показателей душевого ВРП в текущих и сопоставимых ценах. ВРП в текущих ценах в рамках рассматриваемого периода показывает тенденцию к выравниванию уровней экономического развития российских регионов. Анализ динамики душевого ВРП в сопоставимых ценах не подтверждает эту тенденцию. Однако в обоих случаях можно говорить об отсутствии дивергенции (нарастающего расхождения), т. е. межрегиональные различия за последние двадцать лет не увеличились [3].

В рамках большинства региональных исследований выявлено, что уровень социально-экономического развития каждого отдельного региона определяет уровень развития национальной экономики в целом [4–7]. Структура российской экономики имеет достаточно широкий спектр регионов, которые значительным образом отличаются друг от друга по различным показателям. Уровни развития таких российских регионов, как Республика Дагестан, Тюменская область, Москва и другие, существенно отличаются как по своему содержанию, так и по динамике социально-экономического развития. Российская экономика в целом и российские регионы в частности в рамках интеграционных процессов достаточно активно используют преимущества, связанные с наличием ресурсного потенциала как одного из факторов экономического роста территории.

2. Вопросы дифференциации территориального развития регионов в зарубежных и отечественных исследованиях

Интерес к проблеме дифференциации территориального развития на мировом уровне существует достаточно давно, и тема неоднородного развития территорий как на макроэкономическом, так и на национальном уровне является достаточно актуальной. Основная часть литературы посвящена анализу динамики региональной дифференциации, в которой исследуются тенденции регионального развития в различные промежутки времени.

Региональную асимметрию можно рассматривать, базируясь на множестве различных теорий регионального развития [см. экскурс 8]. Укажем лишь ряд базовых теорий регионального развития: гипотеза межрегиональной сходимости (Interregional convergence hypothesis), базой для которой явилась неоклассическая теория международной торговли [9–11] в ее пространственном расширении; теория местоположения Альфреда Вебера [12] и расширенная последователями [13–16], теория экстерналий [13], теории пространственной конкуренции [17–19] и центрального места [20, 21] – все они увязаны на специфическом поведении фирм (организаций), пользующихся набором особенных преимуществ выбранной локации. Необходимо также отметить теории региональной конвергенции, представленные теориями: экспортной базы [22–24]; неоклассической теории экзогенного роста [25–29]; концепции регионального экономического разнообразия (Theories of regional economic divergence), выраженные в теориях суммарной причинности [30, 31], теории полюсов роста [32–34] и др.

Значительная часть исследований в рамках рассматриваемого вопроса посвящена анализу региональных неравенств и динамики процесса регионального расчленения в разных странах. Региональная асимметрия, или дифференциация², в данном контексте представляет собой неравномерное развитие регионов и вклю-

чает в себя экономические, культурные, политические и многие другие компоненты.

Проблемы регионального неравенства и их исследование являются достаточно актуальной темой не только для российских ученых, но и для ученых европейских стран. Работы по анализу процесса дифференциации Р. Барро и Х. Сала-и-Мартина, в рамках которых анализируются региональные различия на основании построения моделей экономического роста. В результате построенная модель и статистический анализ факторов позволяют описывать процессы регионального неравенства [29, 35].

Вопросы региональной дифференциации и регионального неравенства исследуются учеными с конца 1950-х гг. Впервые вопросы регионального размещения производства, региональной специализации и межрегиональной торговли были рассмотрены в теории немецкого ученого А. Леша о пространственной организации [36], который предложил теорию организации экономического пространства. Основным положением данной теории является географическая доступность производства для распределения и потребления.

В рамках сравнительного анализа экономических показателей отдельными авторами исследуется вопрос сходимости (конвергенции) или расходимости (дивергенции) регионов по уровню развития. Подобные работы как отечественных, так и зарубежных ученых касаются экономических и социальных показателей [5]. В рамках своего исследования Е. А. Коломак для отдельного ряда показателей выявила рост пространственной концентрации производства за период 1995–2009 гг., и в результате проведенного анализа в работе был сделан вывод о том, что в ближайшем будущем будут наблюдаться пространственная концентрация экономической активности и рост межрегиональных различий в стране [37].

Вопросы дифференциации распределения дохода в зарубежных и отечественных исследованиях

Для Российской Федерации вопрос неоднородного развития регионов наиболее остро стал обсуждаться российскими исследователями с началом экономических реформ в стране, когда доходы населения отдельно взятого региона стали зависеть от деятельности производственных предприятий, функционирующих на территории, а также от эко-

² Общий класс работ по региональной дифференциации развития в зарубежной академической литературе может быть найден при использовании ключевых слов «Regional heterogeneity» и «Regional differentiation» либо их комбинации, хотя вопросы, относящиеся к региональной дифференциации, могут быть представлены и без их упоминания.

номической политики, проводимой региональными властями [1, 37, 38]. В период становления рыночных отношений вопрос о неравномерном развитии территорий снова становится актуальным в России и появляются работы В. В. Попова [39], Н. Н. Михеевой [40], в которых анализируется динамика развития российских регионов. В отечественной науке исследования межрегиональной дифференциации денежных доходов населения получили развитие в работах В. Н. Бобкова [41], в которых при помощи индикаторов качества и уровня жизни классифицируются российские регионы. Исследования по региональной дифференциации – тема достаточно популярная среди ученых, велико количество методик и подходов, с помощью которых измеряется уровень неоднородности территорий. Однако большинство исследователей рассматривают процесс неоднородного развития территорий в рамках одного или нескольких показателей, которые наиболее явно демонстрируют процесс регионального неравенства.

Важность правильной оценки неравенства распределения доходов первостепенна для оценки влияния неравенства распределения доходов на другие показатели регионов, например на экономический рост [42–44], в том числе в контексте агломераций [45–47]. И обратный эффект в тех случаях, когда показатели развития регионов оцениваются в их влиянии на неравенство распределения дохода [7, 48–52]. Данные измерения должны позволить более эффективно настроить параметры социальной политики и попытаться снизить расхождения в региональном развитии.

В рамках исследования уровня или степени неравенства регионального развития можно выделить ряд работ, в которых основным аспектом анализа является оценка неравномерности, которая осуществляется на базе фундаментальных подходов, разработанных в трудах К. Джини, А. Тейла, Э. Б. Аткинсона [53–55]. По расчету и анализу регионального неравенства рассматриваются различные показатели, для регионов РФ интересным представляется расчет регионального расслоения по показателю «среднедушевые доходы» [6, 7]. Ученые-исследователи для оценки неравномерности используют коэффициент вариации [38], а также ряд индексов для определения уровня пространственного распределения, таких как Тейла [55, 56], Херфиндаля – Хиршмана [57; 58; 59, с. 408–409].

3. Методы исследования и данные

К показателям дифференциации денежных доходов относятся: децильный коэффициент дифференциации; коэффициент фондов; кривая Лоренца и коэффициент Джини [54], коэффициент контрастов. При их расчете используются данные о доходах крайних (бедных и богатых) групп населения (децильный коэффициент, коэффициент фондов, коэффициент контрастов) [60] или полностью распределение населения по доходам (кривая и коэффициент Лоренца и коэффициент Джини). В рамках данного исследования дифференциация денежных доходов будет анализироваться на основании расчета коэффициента Джини [54].

Основным объектом исследования является уровень экономического развития регионов, оцениваемый по показателю «среднедушевые доходы населения». В качестве показателя величины региональной дифференциации используется коэффициент Джини, который определяет степень расслоения стран или регионов по отношению к какому-либо изучаемому экономическому или социальному показателю. В большинстве работ в качестве исследуемого показателя рассматривается уровень среднедушевого дохода, который характеризует дифференциацию денежных доходов [7]. В рамках данного анализа предлагается использовать в качестве исследуемого показателя также среднедушевые доходы населения, однако рассматриваться данный показатель будет не только в текущих ценах, но и в сопоставимых. Подобная оценка позволит проанализировать уровень межрегиональной дифференциации по показателю «среднедушевые доходы населения» и рассмотреть влияние инфляции для показателя «уровень доходов населения».

Статистической базой исследования неравномерности развития регионов России являются данные Федеральной службы государственной статистики РФ. Источником данных являются сборники Росстата «Регионы России»³ за разные годы. Показатели оце-

³ Регионы России, 2013 г., Госкомстат России. Т. 1, 2. 614 с., Регионы России. Социально-экономические показатели 2016. URL: http://www.gks.ru/wps/wcm/connect/rosstat_main/rosstat/ru/statistics/publications/catalog/doc_1138623506156 (дата обращения: 15.02.2017).

ниваются в текущих ценах 1991–2013 гг. и в ценах 1991 – 1990–2013 гг.

В результате для решения исследуемых задач сформирована методика создания массивов статистических данных по российским регионам для проведения анализа регионального развития и оценки неравномерности по исследуемому показателю «среднедушевые доходы населения» в текущих и сопоставимых ценах.

Для получения значений в сопоставимых ценах за рассмотренный период была использована методика пересчета показателя «среднедушевые доходы населения» при помощи индекса потребительских цен. Индекс потребительских цен (далее – ИПЦ) характеризует изменение во времени общего уровня цен на товары и услуги, приобретаемые населением для непроизводственного потребления. ИПЦ определяет изменение стоимости фиксированного набора товаров и услуг в текущем периоде по сравнению с его стоимостью в предыдущем (базисном) периоде. На основании данного показателя среднедушевые доходы были рассчитаны в ценах 1991 г. В методике расчета использовался ИПЦ (табл. 1) как показатель, позволяющий сопоставить исследуемую величину в рассматриваемый период.

Таблица 1

Индексы потребительских цен (декабрь к декабрю предыдущего года, в процентах) – период 1990–2013 (нечетные годы) на примере Белгородской области*

Table 1. Indices of consumer prices (December to December of the previous year, %) – 1990-2013 (uneven years) by the example of Belgorod oblast*

Показатель / Indicator	Год / Year											
	1991	1993	1995	1997	1999	2001	2003	2005	2007	2009	2011	2013
...	1	7,9	2,3	113,4	140,8	119,2	112	112,6	112,3	108,9	105,5	106,2
...

* *Источник:* составлено автором на основе статистической информации Росстата. URL: <http://cbsd.gks.ru/> (дата обращения: 15.02.2017).

* *Source:* data of Rosstat “Russian regions”, 2010, Goskomstat of Russia, vol. 1, 2, pp. 953–955.

Необходимо отметить, что в период с 1991 по 1995 гг. ИПЦ в статистических сборниках Росстата фиксируются не в %, а в разгах (см. табл. 1). Существует два основных способа записи инфляции – в «разгах» и в «процентах». В «разгах» – это именно тот способ,

который использовался в период 1991–1995 гг. Процесс перевода статистических данных за период 1991–1995 гг. осуществлялся по следующей формуле:

$$I_q = \frac{\sum_i i_q}{n}, \quad (1)$$

где I_q – средний n арифметический, взвешенный из индивидуальных индексов i_q ; n – количество рассматриваемых периодов (в данном случае $n = 2$ года); i_q – показывает темпы прироста индекса потребительских цен и определяется как процесс изменения уровня цен по отношению к базовому году. В результате $(ИПЦ_{q-1} \cdot ИПЦ_q) \cdot 100$ показывает, во сколько раз изменился индекс потребительских цен за два рассматриваемых года (умножаем на 100, так как показатель ИПЦ за этот период в статистических сборниках представлен в разгах); $ИПЦ_{q-1} \cdot 100$ – определяет значение базового года.

Таким образом, в формуле (1)

$$\sum_i i_q = (ИПЦ_{q-1} \cdot ИПЦ_q) \cdot 100 + ИПЦ_{q-1} \cdot 100.$$

В рамках расчета по формуле (1) пересчитаны значения индекса потребительских цен, представленных в статистических данных Росстата в «разгах», – «в проценты» (табл. 2).

Таблица 2

Индекс потребительских цен в период 1991–1995 гг. в процентах на примере Белгородской области*

Table 2. Indices of consumer prices in 1991–1995, %, by the example of Belgorod oblast*

Показатель / Indicator	Год / Year				
	1991	1992	1993	1994	1995
...	100	1 350	11 570	1 659	528
...

* *Источник:* составлено автором на основе статистической информации Росстата. URL: <http://cbsd.gks.ru/> (дата обращения: 15.02.2017).

* *Source:* compiled by the author basing on statistical information of Rosstat, available at: <http://cbsd.gks.ru/> (access date: 15.02.2017).

Проводимый на основании пересчитанного значения индекса потребительских цен расчет необходим для пересчета показателя среднедушевых доходов населения в период с 1991 по 1996 гг., так как в этот период статистические данные по исследуемым показателям в источниках Росстата представлены

в других единицах счета, нежели период времени 1996–2013 гг.

В рамках следующего этапа, используя данные среднедушевого дохода населения и полученное значение ИПЦ в процентах – формула (1), пересчитываем значение показателя в ценах 1991 г. по методу исчисления показателей в реальном выражении (с корректировкой на индекс потребительских цен):

$$I_r = I_n : \text{ИПЦ} \cdot 100, \quad (2)$$

где I_r – значение показателя в реальном выражении; I_n – значение показателя в номинальном выражении; ИПЦ – индекс потребительских цен.

В рамках расчета по формуле (2) получено значение индекса потребительских цен в ценах 1991 г. (табл. 3).

Таблица 3

**Индекс потребительских цен 1992–1995 гг.,
выраженный в ценах 1991 г., на примере
Белгородской области***

**Table 3. Indices of consumer prices in 1992–1995,
in prices of 1991, by the example of Belgorod oblast***

Показатель / Indicator	Год / Year				
	1991	1992	1993	1994	1995
...	1	0,24	0,31	9,58	74,24
...

* *Источник:* составлено автором на основе статистической информации Росстата. URL: <http://cbsd.gks.ru/> (дата обращения: 15.02.2017).

* *Source:* compiled by the author basing on statistical information of Rosstat, available at: <http://cbsd.gks.ru> (access date: 15.02.2017).

На основании полученных значений (см. табл. 3) можно рассчитать динамику изменения среднедушевых доходов в ценах 1991 г., которая позволит проанализировать уровень влияния инфляции на общий показатель благосостояния населения.

Пересчет показателя проводится по формуле:

$$\text{Индекс цен данного года} = \frac{\text{Цена товара в данный год}}{\text{Цена товара в базовом году}} \cdot 100.$$

В результате пересчета в рамках предложенного метода был получен массив данных изменения среднедушевых доходов населения по российским регионам за период 1991–2013 гг., выраженных в ценах 1991 г. (табл. 4).

Таблица 4

**Изменения среднедушевых доходов населения
1995–2013 гг., выраженные в ценах 1991 г. (руб.),
на примере Белгородской области***

**Table 4. Changes in average per capita income
in 1995–2013, in prices of 1991 (rubles),
by the example of Belgorod oblast***

Показатель / Indicator	Год / Year									
	1995	1997	1999	2001	2003	2005	2007	2009	2011	2013
...	8,05	7,63	6,32	7,50	9,17	11,18	16,70	19,70	22,64	25,71
...

* *Источник:* составлено автором на основе статистической информации Росстата. URL: <http://cbsd.gks.ru/> (дата обращения: 15.02.2017).

* *Source:* compiled by the author basing on statistical information of Rosstat, available at: <http://cbsd.gks.ru/> (access date: 15.02.2017).

Основным объектом исследования является уровень экономического развития регионов, оцениваемый по ВРП на душу населения. В качестве показателя величины региональной дифференциации используется коэффициент Джини, который определяет степень расслоения стран или регионов по отношению к какому-либо изучаемому экономическому или социальному показателю. Исследование неравномерности регионального развития, проводившееся на основе расчета коэффициента Джини по ВРП на душу населения в текущих и сопоставимых ценах, показало увеличение расхождения данных коэффициентов в период экономического роста с 1998 по 2005 гг., которое говорит о растущей степени дифференциации российских регионов и более существенном росте цен в наиболее развитых регионах в этот период.

Следующим этапом данной работы является исследование дифференциации регионов России по показателю «среднедушевые доходы населения» в текущих и сопоставимых ценах.

4. Результаты

Исследование показателя «среднедушевые доходы населения» на основании расчета коэффициента Джини позволит определить степень удаленности распределения российских регионов по данному показателю от полного равенства. В теории коэффициент Джини принимает значения в промежутке от 0 до 1, и чем

ближе данный коэффициент к 1, тем, соответственно, выше неоднородность.

Индекс Джини рассчитывается по региональным данным исследуемого индикатора, в данном случае это среднедушевые доходы населения, следующим образом [17]:

$$g = \frac{1}{2 \cdot \bar{x} \cdot N^2} \sum_{i=1}^N \sum_{j=1}^N |x_i - x_j|, \quad (5)$$

где x_i – значение ВРП в текущих или сопоставимых ценах в i -м регионе; \bar{x} – среднее значение; N – количество регионов.

На основании формулы (5) был рассчитан коэффициент Джини по российским регионам в период с 1995 по 2013 гг. по показателю «среднедушевые доходы населения» в текущих и сопоставимых ценах. Результаты расчетов представлены в табл. 5.

Таблица 5

Индекс Джини, рассчитанный по российским регионам, в текущих и сопоставимых ценах*

Table 5. Gini index calculated by the Russian regions, in current and comparable prices*

Показатель / Indicator	Год / Year											
	1992	1994	1996	1998	2000	2002	2004	2006	2008	2010	2012	2013
Индекс Джини «среднедушевые доходы населения» (текущие цены) / Gini index "Average per capita income" (current prices)	0,23	0,26	0,27	0,29	0,31	0,31	0,32	0,33	0,31	0,32	0,31	0,30
Индекс Джини «среднедушевые доходы населения» (сопоставимые цены) / Gini index "Average per capita income" (comparable prices)	0,29	0,41	0,39	0,39	0,39	0,39	0,41	0,42	0,42	0,42	0,42	0,42

* *Источник:* составлено автором на основе статистической информации Росстата. URL: <http://cbsd.gks.ru/> (дата обращения: 15.02.2017).

* *Source:* compiled by the author basing on statistical information of Rosstat, available at: <http://cbsd.gks.ru/> (access date: 15.02.2017).

Проведенный анализ по данному коэффициенту показывает более существенные перепады в его значениях в текущих ценах, что дает возможность предполагать, что уровень дифференциации российских регионов по этому показателю не очень высок и изменяется в промежутке от 0,23 до 0,33 (см. рис. ниже).

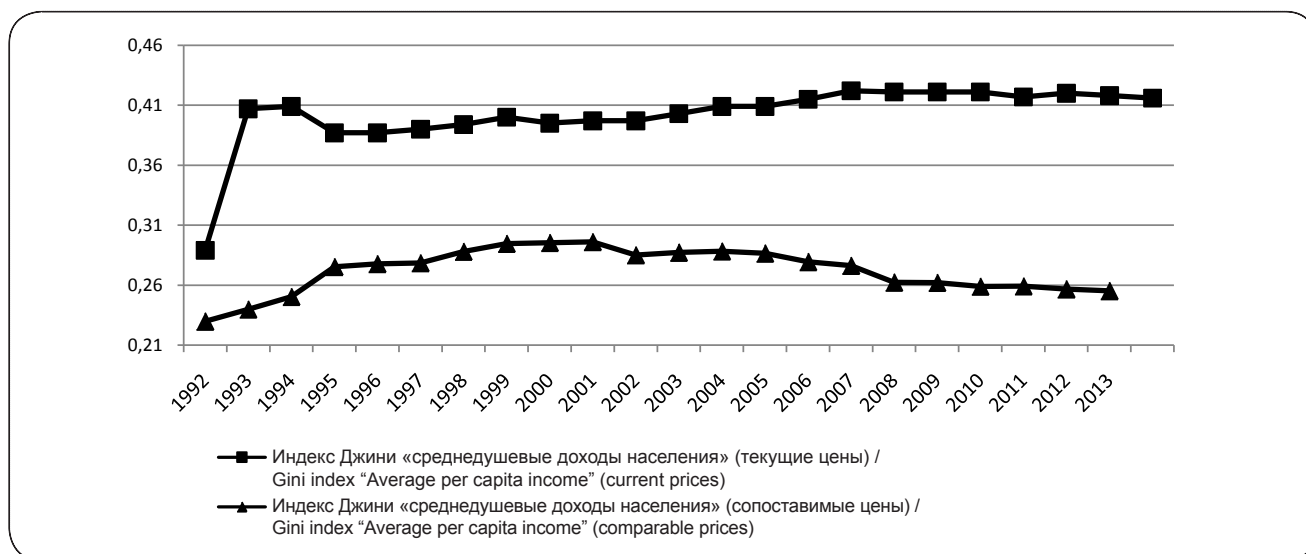
В рамках проведенного анализа рассчитанный коэффициент Джини в текущих и совокупных ценах позволил наблюдать значительное расхождение данного показателя. Исследование неравномерности регионального развития, проводившееся на основе расчета коэффициента Джини по показателю «среднедушевые доходы населения», показало увеличение расхождения российских регионов в текущих ценах в период с 1998 г., а в сопоставимых – сближение. Возможной причиной расхождения российских регионов в текущих ценах является то, что в «бедных» регионах уровень цен несколько ниже, чем в «богатых», что сглаживается межрегиональными различиями в реальных доходах. Динамика коэффициента Джини в сопоставимых ценах показывает процесс сближения регионов по данному показателю. В период резкого роста цен увеличивается заработная плата бюджетникам путем перераспределения денежных средств, что приводит к сближению регионов.

Расчет показателя Джини проводился также по регионам. Исследование данного показателя рассматривалось в текущих ценах (см. приложение 1), а также в сопоставимых ценах (см. приложение 2). В результате в текущих ценах наблюдается достаточно стабильная картина и регионы не имеют существенных различий по коэффициенту Джини, который варьируется от 0,2–0,6. В сопоставимых ценах влияние инфляции более заметно для территорий, не имеющих ресурсного потенциала и развитой экономики, в данных регионах коэффициент Джини сравнительно мал, что говорит о равенстве населения по показателю «среднедушевые доходы». В регионах, богатых экономическими и природными ресурсами, в сопоставимых ценах рассчитанный коэффициент Джини показывает определенный уровень дифференциации, что говорит о наличии неоднородности по исследуемому показателю.

В рамках проведенного анализа рассчитанный коэффициент Джини в текущих и совокупных ценах позволил наблюдать неодинаковое поведение данного показателя.

5. Выводы

Исследование неравномерности регионального развития, проводившееся на основе расчета коэффициента Джини по показателю «среднедушевые доходы населения» в текущих и сопоставимых ценах, показало увеличение расхождения данных коэффициентов



Индекс Джини, рассчитанный по российским регионам, в текущих и сопоставимых ценах*

* Источники: составлено автором на основе статистической информации Росстата. URL: <http://cbsd.gks.ru/> (дата обращения: 15.02.2017).

Gini index calculated by the Russian regions, in current and comparable prices

* Source: compiled by the author basing on statistical information of Rosstat, available at: <http://cbsd.gks.ru/> (access date: 15.02.2017).

в период экономического роста с 1999 г. Выявлено, что индекс Джини показателя «среднедушевые доходы» в текущих и сопоставимых ценах показывает несинхронную динамику. По показателю «среднедушевые доходы» в текущих ценах наблюдается устойчивая тенденция расхождения регионов. Данная динамика объясняется расхождениями в уровне цен в различных российских регионах. В сопоставимых ценах анализ

данного показателя выявил обратную динамику – динамику сходимости регионов начиная с 1999 г. В рамках данного периода – периода увеличения роста цен – происходит процесс перераспределения бюджетных средств, в результате которого увеличиваются доходы населения, занятого в организациях бюджетной сферы. Рост доходов приводит к сближению регионов и снижению неравномерности⁴.

Список литературы

1. Розанова Л. И., Морошкина М. В., Тишков С. В. Структурные различия в формировании валового продукта в российских регионах // Тренды и управление. 2014. № 3. С. 293–301.
2. Морошкина М. Межрегиональная дифференциация субъектов Российской Федерации // Экономический анализ: теория и практика. 2014. № 45 (396).
3. Морошкина М. В. Дифференциация российских регионов по уровню экономического развития // Проблемы прогнозирования. 2016. Т. 157, № 4. С. 109–115.
4. Гранберг А. Г. Основы региональной экономики. М.: Государственный университет «Высшая школа экономики», 2001. 495 с.

⁴ Статистические данные, полученные в результате расчетов и показанные в приложениях к данной статье (см. таблицы в приложениях 1–3), могут быть использованы в дальнейших исследованиях по теме взаимовлияния макроэкономических показателей и индекса Джини в сопоставимых ценах для регионов РФ и России. При использовании данной информации ссылки на статью обязательны.

5. Коломак Е. А. Межрегиональное неравенство в России: экономический и социальный аспект // *Пространственная экономика*. 2010. № 1. С. 26–35.
6. Малкина М. Динамика и факторы внутрирегиональной и межрегиональной дифференциации доходов населения РФ // *Пространственная экономика*. 2014. № 3. С. 44–67.
7. Малкина М. Ю. Исследование взаимосвязи уровня развития и степени неравенства доходов в регионах Российской Федерации // *Экономика региона*. 2014. Т. 2. С. 238–248.
8. Dawkins C. J. Regional development theory: conceptual foundations, classic works, and recent developments // *CPL bibliography*. 2003. Т. 18, № 2. С. 131–172.
9. Samuelson P. A. Prices of factors and good in general equilibrium // *The Review of Economic Studies*. 1953. С. 1–20.
10. Heckscher E. F. The effect of foreign trade on the distribution of income. 1919.
11. Ohlin B. Interregional and international trade. 1967. 324 с.
12. Weber A., Friedrich C. J. Alfred Weber's theory of the location of industries. 1929. 256 с.
13. Hoover E. Location Theory and the Shoe and Leather Industry // *Book Location Theory and the Shoe and Leather Industry*. Cambridge: Massachusetts Harvard University Press, 1937.
14. Greenhut M. L. Plant Location in Theory and in Practice. 1956.
15. Isard W. Location and Space-Economy, Cambridge, Massachussets // *Book Location and Space-Economy*. Cambridge, Massachusetts: The MIT Press, 1956.
16. Walter I. Methods of regional analysis: an introduction to regional science. New York: Massachusetts Institute of Technology and Wiley, 1960. 784 с.
17. Devletoglou N. E. A dissenting view of duopoly and spatial competition // *Economica*. 1965. Т. 32, № 126. С. 140–160.
18. Hotelling H. Stability in competition. Reprinted in *Spatial economic theory*. New York: Free Press, 1929. 256 с.
19. Eaton B. C., Lipsey R. G. Freedom of entry and the existence of pure profit // *The Economic Journal*. 1978. Т. 88, № 351. С. 455–469.
20. Christaller W. Central places in southern Germany. Prentice-Hall, 1966. 230 с.
21. Mills E. S., Lav M. R. A model of market areas with free entry // *Journal of Political Economy*. 1964. Т. 72, № 3. С. 278–288.
22. Tiebout C. M. Exports and regional economic growth: Rejoinder // *Journal of political economy*. 1956. Т. 64, № 2. С. 169.
23. North D. C. Institutions // *The Journal of Economic Perspectives*. 1991. Т. 5, № 1. С. 97–112.
24. North D. C. Institutions, institutional change and economic performance. Cambridge University press, 1990. 152 с.
25. Harrod R. F. An essay in dynamic theory // *The economic journal*. 1939. Т. 49, № 193. С. 14–33.
26. Domar E. D. Capital expansion, rate of growth, and employment // *Econometrica, Journal of the Econometric Society*. 1946. С. 137–147.
27. Solow R. M. A contribution to the theory of economic growth // *The quarterly journal of economics*. 1956. С. 65–94.
28. Swan T. W. Economic growth and capital accumulation // *Economic record*. 1956. Т. 32, № 2. С. 334–361.
29. Barro R. J., Sala-i-Martin X. Economic growth. New York: McGraw-Hill, 1995. 654 с.
30. Myrdal G. Economic Theory and Underdeveloped Regions. London: Duckworth, 1957.
31. Kaldor N. The case for regional policies // *Scottish journal of political economy*. 1970. Т. 17, № 3. С. 337–348.
32. Perroux F. Economic space: theory and applications // *The Quarterly Journal of Economics*. 1950. Т. 64, № 1. С. 89–104.
33. Hirschman A. The strategy of economic development. Boulder and London // *Book The strategy of economic development*. Boulder and London. Westview Press, 1958.
34. Friedmann J. On the contradictions between city and countryside // *Spatial inequalities and regional development*. Springer, 1979. С. 23–45.
35. Barro R. J., Sala-i-Martin X., Blanchard O. J., Hall R. E. Convergence across states and regions // *Brookings papers on economic activity*. 1991. С. 107–182.
36. Леш А. Географическое размещение хозяйства. М., 1959.
37. Коломак Е. А. Неравномерное пространственное развитие в России: объяснения новой экономической географии // *Вопросы экономики*. 2013. № 2. С. 132–150.
38. Пиньковецкая Ю. С. Оценка конвергенции показателей деятельности малых предприятий между регионами Российской Федерации // *Известия Дальневосточного федерального университета. Экономика и управление*. 2013. № 2 (66).
39. Попов В. Л. Регионы: кому на Руси жить хорошо? // *Экономические исследования в переходный период. РПЭИ*. 1999. С. 23–29.
40. Михеева Н. Н. Дифференциация социально-экономического положения регионов России и проблемы политики. М.: РПЭИ, 1999.

41. Бобков В. Н. Региональные особенности уровня жизни в федеральных округах РФ (1998–2002) // Уровень жизни населения регионов России. 2003. № 6. С. 78–86.
42. Григорьев Р. А., Крамин М. В., Крамин Т. В., Тимирясова А. В. Неравенство распределения дохода и экономический рост в регионах России в посткризисный период // Экономика региона. 2015. № 3. С. 102–113.
43. Крамин Т. В., Крамин М. В., Тимирясова А. В. Неравенство в доходах как фактор экономического роста и инвестиционной привлекательности российских регионов // Вестник Астраханского государственного технического университета. Серия: Экономика. 2013. Т. 2. С. 31–44.
44. Вачелюк Н. В. Моделирование влияния неравенства в распределении доходов на экономический рост // Научные исследования экономического факультета. МГУ. Электронный журнал. 2012. № 1. С. 28–55.
45. Cross-section evidence on the positive and negative effects of income inequality on economic growth, 2013.
46. Castells-Quintana D., Royuela V. Agglomeration, inequality and economic growth // The Annals of Regional Science. 2014. Т. 52, № 2. С. 343–366.
47. Castells-Quintana D., Royuela V. Malthus living in a slum: Urban concentration, infrastructures and economic growth. 2014.
48. Kuznets S. Economic growth and income inequality // The American Economic Review. 1955. Т. 45, № 1. С. 1–28.
49. Ahluwalia M. S. Inequality, poverty and development // Journal of Development Economics. 1976. Т. 3, № 4. С. 307–342.
50. Ahluwalia M. S. Income distribution and development: Some stylized facts // The American Economic Review. 1976. С. 128–135.
51. Papanek G. F., Kyn O. The effect on income distribution of development, the growth rate and economic strategy // Journal of Development Economics. 1986. Т. 23, № 1. С. 55–65.
52. Alm J. R., Grigoryev R. A., Kramin M. V., Kramin T. V. Testing Kuznets' hypothesis for Russian regions: trends and interpretations // Экономика региона. 2016. Т. 12, № 2. С. 560–568.
53. Atkinson A. B. On the measurement of inequality // Journal of economic theory. 1970. Т. 2, № 3. С. 244–263.
54. Gini C. On the measure of concentration with special reference to income and statistics // Colorado College Publication, General Series. 1936. Т. 208. С. 73–79.
55. Theil H. Economics and information theory. 1967. 488 p.
56. Raj B., Koerts J. Henri Theil's Contributions to Economics and Econometrics: Vol. II: Consumer Demand Analysis and Information Theory. Springer Science & Business Media, 2012.
57. Hirschman A. O. The paternity of an index // The American Economic Review. 1964. Т. 54, № 5. С. 761–762.
58. Orris C. Herfindahl. Concentration in the US Steel Industry: Unpublished doctoral dissertation. Columbia University, 1950.
59. Calkins S. The new merger guidelines and the Herfindahl-Hirschman Index // California Law Review. 1983. Т. 71, № 2. С. 402–429.
60. Маслихина В. Ю. Межрегиональная дифференциация в России // Политематический сетевой электронный научный журнал Кубанского государственного аграрного университета. 2012. № 84.

Дата поступления 22.12.2016

Дата принятия в печать 05.05.2017

Дата онлайн-размещения 25.06.2017

© Морозкина М. В., 2017

References

1. Rozanova L. I., Moroshkina M. V., Tishkov S. V. Structural differences in forming the gross product in the Russian regions, *Trendy i upravlenie*, 2014, No. 3, pp. 293–301 (in Russ.).
2. Moroshkina M. Interregional differentiation of the Russian Federation subjects, *Ekonomicheskii analiz: teoriya i praktika*, 2014, No. 45 (396) (in Russ.).
3. Moroshkina M. V. Differentiation of the Russian regions by the level of economic development, *Problemy prognozirovaniya*, 2016, vol. 157, No. 4, pp. 109–115 (in Russ.).
4. Granberg A. G. Bases of regional economy, Moscow: Gosudarstvennyi universitet "Vysshaya shkola ekonomiki", 2001, 495 p. (in Russ.).
5. Kolomak E. A. Interregional inequality in Russia: economic and social aspect, *Prostranstvennaya ekonomika*, 2010, No. 1, pp. 26–35 (in Russ.).
6. Malkina M. Dynamics and factors of intraregional and interregional income differentiation of the Russian population, *Prostranstvennaya ekonomika*, 2014, No. 3, pp. 44–67 (in Russ.).

7. Malkina M. Yu. Research of the interconnection between the level of development and the degree of income inequality in the Russian regions, *Ekonomika regiona*, 2014, vol. 2, pp. 238–248 (in Russ.).
8. Dawkins C. J. Regional development theory: conceptual foundations, classic works, and recent developments, *CPL bibliography*, 2003, vol. 18, No. 2, pp. 131–172.
9. Samuelson P. A. Prices of factors and good in general equilibrium, *The Review of Economic Studies*, 1953, pp. 1–20.
10. Heckscher E. F. *The effect of foreign trade on the distribution of income*, 1919.
11. Ohlin B. *Interregional and international trade*, 1967, 324 p.
12. Weber A., Friedrich C. J. *Alfred Weber's theory of the location of industries*, 1929, 256 p.
13. Hoover E. Location Theory and the Shoe and Leather Industry, *Book Location Theory and the Shoe and Leather Industry*, Cambridge: Massachusetts Harvard University Press, 1937.
14. Greenhut M. L. *Plant Location in Theory and in Practice*, 1956.
15. Isard W. *Location and Space-Economy*, Cambridge, Massachusetts: The MIT Press, 1956.
16. Walter I. *Methods of regional analysis: an introduction to regional science*, New York: Massachusetts Institute of Technology and Wiley, 1960, 784 p.
17. Devletoglou N. E. A dissenting view of duopoly and spatial competition, *Economica*, 1965, vol. 32, No. 126, pp. 140–160.
18. Hotelling H. *Stability in competition. Reprinted in Spatial economic theory*, New York: Free Press, 1929.
19. Eaton B. C., Lipsey R. G. Freedom of entry and the existence of pure profit, *The Economic Journal*, 1978, vol. 88, No. 351, pp. 455–469.
20. Christaller W. *Central places in Southern Germany*, Prentice-Hall, 1966, 230 p.
21. Mills E. S., Lav M. R. A model of market areas with free entry, *Journal of Political Economy*, 1964, vol. 72, No. 3, pp. 278–288.
22. Tiebout C. M. Exports and regional economic growth: Rejoinder, *Journal of political economy*, 1956, vol. 64, No. 2, p. 169.
23. North D. C. Institutions, *The Journal of Economic Perspectives*, 1991, vol. 5, No. 1, pp. 97–112.
24. North D. C. *Institutions, institutional change and economic performance*, Cambridge University press, 1990, 152 p.
25. Harrod R. F. An essay in dynamic theory, *The economic journal*, 1939, vol. 49, No. 193, pp. 14–33.
26. Domar E. D. Capital expansion, rate of growth, and employment, *Econometrica, Journal of the Econometric Society*, 1946, pp. 137–147.
27. Solow R. M. A contribution to the theory of economic growth, *The quarterly journal of economics*, 1956, pp. 65–94.
28. Swan T. W. Economic growth and capital accumulation, *Economic record*, 1956, vol. 32, No. 2, pp. 334–361.
29. Barro R. J., Sala-i-Martin X. *Economic growth*, New York: McGraw-Hill, 1995, 654 p.
30. Myrdal G. *Economic Theory and Underdeveloped Regions*, London: Duckworth, 1957.
31. Kaldor N. The case for regional policies, *Scottish journal of political economy*, 1970, vol. 17, No. 3, pp. 337–348.
32. Perroux F. Economic space: theory and applications, *The Quarterly Journal of Economics*, 1950, vol. 64, No. 1, pp. 89–104.
33. Hirschman A. *The strategy of economic development. Boulder and London*, Westview Press, 1958.
34. Friedmann J. On the contradictions between city and countryside, *Spatial inequalities and regional development*, Springer, 1979, pp. 23–45.
35. Barro R. J., Sala-i-Martin X., Blanchard O. J., Hall R. E. Convergence across states and regions, *Brookings papers on economic activity*, 1991, pp. 107–182.
36. Lesh A. Geographical distribution of the economy, Moscow, 1959 (in Russ.).
37. Kolomak E. A. Uneven territorial development in Russia: explanation of the new economic geography, *Voprosy ekonomiki*, 2013, No. 2, pp. 132–150 (in Russ.).
38. Pin'kovetskaya Yu. S. Estimation of the convergence of the performance indicators of small businesses between the Russian regions, *Izvestiya Dal'nevostochnogo federal'nogo universiteta. Ekonomika i upravlenie*, 2013, No. 2 (66) (in Russ.).
39. Popov V. L. Regions: who lives well in Russia?, *Ekonomicheskie issledovaniya v perekhodnyi period. RPEI*, 1999, pp. 23–29 (in Russ.).
40. Mikheeva N. N. Differentiation of the social-economic position of the Russian regions and political issues, Moscow: RPEI, 1999 (in Russ.).
41. Bobkov V. N. Regional features of the living standard in the Russian federal regions (1998–2002), *Uroven' zhizni naseleniya regionov Rossii*, 2003, No. 6, pp. 78–86 (in Russ.).
42. Grigor'ev R. A., Kramin M. V., Kramin T. V., Timiryasova A. V. Inequality in income distribution and economic growth in the Russian regions in post-crisis period, *Ekonomika regiona*, 2015, No. 3, pp. 102–113 (in Russ.).
43. Kramin T. V., Kramin M. V., Timiryasova A. V. Income inequality as a factor of economic growth and investment attraction of the Russian regions, *Vestnik Astrakhanskogo gosudarstvennogo tekhnicheskogo universiteta. Ser.: Ekonomika*, 2013, vol. 2, pp. 31–44 (in Russ.).

44. Vashchelyuk N. V. Modeling the influence of inequality in income distribution on economic growth, *Nauchnye issledovaniya ekonomicheskogo fakul'teta. MGU. Elektronnyi zhurnal*, 2012, No. 1, pp. 28–55 (in Russ.).
45. *Cross-section evidence on the positive and negative effects of income inequality on economic growth*, 2013.
46. Castells-Quintana D., Royuela V. Agglomeration, inequality and economic growth, *The Annals of Regional Science*, 2014, vol. 52, No. 2, pp. 343–366.
47. Castells-Quintana D., Royuela V. *Malthus living in a slum: Urban concentration, infrastructures and economic growth*, 2014.
48. Kuznets S. Economic growth and income inequality, *The American Economic Review*, 1955, vol. 45, No. 1, pp. 1–28.
49. Ahluwalia M. S. Inequality, poverty and development, *Journal of Development Economics*, 1976, vol. 3, No. 4, pp. 307–342.
50. Ahluwalia M. S. Income distribution and development: Some stylized facts, *The American Economic Review*, 1976, pp. 128–135.
51. Papanek G. F., Kyn O. The effect on income distribution of development, the growth rate and economic strategy, *Journal of Development Economics*, 1986, vol. 23, No. 1, pp. 55–65.
52. Alm J. R., Grigoryev R. A., Kramin M. V., Kramin T. V. Testing Kuznets' hypothesis for Russian regions: trends and interpretations, *Ekonomika regiona*, 2016, vol. 12, No. 2, pp. 560–568 (in Russ.).
53. Atkinson A. B. On the measurement of inequality, *Journal of economic theory*, 1970, vol. 2, No. 3, pp. 244–263.
54. Gini C. On the measure of concentration with special reference to income and statistics, *Colorado College Publication, General Series*, 1936, vol. 208, pp. 73–79.
55. Theil H. *Economics and information theory*, 1967, 488 p.
56. Raj B., Koerts J. *Henri Theil's Contributions to Economics and Econometrics*, vol. II: Consumer Demand Analysis and Information Theory, Springer Science & Business Media, 2012.
57. Hirschman A. O. The paternity of an index, *The American Economic Review*, 1964, vol. 54, No. 5, pp. 761–762.
58. Orris C. Herfindahl. *Concentration in the US Steel Industry*: Un-published doctoral dissertation, Columbia University, 1950.
59. Calkins S. The new merger guidelines and the Herfindahl-Hirschman Index, *California Law Review*, 1983, vol. 71, No. 2, pp. 402–429.
60. Maslikhina V. Yu. Mezhhregional'naya differentsiatsiya v Rossii, *Politematicheskii setevoi elektronnyi nauchnyi zhurnal Kubanskogo gosudarstvennogo agrarnogo universiteta*, 2012, No. 84 (in Russ.).

Received 22.12.2016

Accepted 05.05.2017

Available online 25.06.2017

© Moroshkina M. V., 2017

Информация об авторе

Морошкина Марина Валерьевна, кандидат экономических наук, Институт экономики, Карельский научный центр Российской академии наук

Адрес: 185030, г. Петрозаводск, пр-т Александра Невского, 50, тел: + 7 (8142) 57-07-27

E-mail: maribel74@mail.ru

ORCID: <http://orcid.org/0000-0001-6520-4248>

Researcher ID: <http://www.researcherid.com/rid/O-9248-2015>

Information about the author

Moroshkina Marina Valeryevna, PhD (Economics), Institute for Economics, Karelia academic center of the Russian Academy of Science

Address: 50 Alexandra Nevskogo prospect, 185030 Petrozavodsk, tel. + 7 (8142) 57-07-27

E-mail: maribel74@mail.ru

ORCID: <http://orcid.org/0000-0001-6520-4248>

Researcher ID: <http://www.researcherid.com/rid/O-9248-2015>

Коэффициент Джини (индекс концентрации доходов) (январь – декабрь)*
Gini coefficient (income concentration index) (January – December)*

Регион / Region	Год / Year																				
	1992	1993	1994	1995	1996	1997	1998	1999	2000	2001	2002	2003	2004	2005	2006	2007	2008	2009	2010	2011	2012
Российская Федерация / Russian Federation	0,289	0,407	0,409	0,387	0,387	0,39	0,394	0,4	0,395	0,397	0,397	0,403	0,409	0,409	0,415	0,422	0,421	0,421	0,421	0,417	0,42
Белгородская область / Belgorod oblast				0,349	0,353	0,339	0,334	0,331	0,319	0,334	0,34	0,35	0,353	0,357	0,374	0,388	0,401	0,402	0,403	0,402	0,41
Брянская область / Bryansk oblast				0,291	0,329	0,335	0,305	0,31	0,324	0,337	0,346	0,35	0,357	0,355	0,363	0,373	0,383	0,386	0,384	0,385	0,397
Владимирская область / Vladimir oblast				0,243	0,274	0,303	0,279	0,281	0,303	0,308	0,311	0,317	0,318	0,32	0,333	0,342	0,354	0,356	0,366	0,364	0,374
Воронежская область / Voronezh oblast				0,341	0,316	0,36	0,363	0,343	0,343	0,357	0,36	0,375	0,381	0,394	0,401	0,405	0,407	0,401	0,404	0,404	0,405
Ивановская область / Ivanovo oblast				0,292	0,356	0,343	0,26	0,278	0,307	0,306	0,317	0,324	0,323	0,316	0,328	0,335	0,354	0,353	0,357	0,359	0,373
Калужская область / Kaluga oblast				0,383	0,357	0,37	0,31	0,312	0,312	0,325	0,326	0,327	0,332	0,34	0,352	0,375	0,382	0,385	0,389	0,39	0,401
Костромская область / Kostroma oblast				0,358	0,295	0,318	0,289	0,297	0,329	0,348	0,349	0,346	0,349	0,353	0,363	0,365	0,366	0,362	0,365	0,361	0,368
Курская область / Kursk oblast				0,266	0,322	0,345	0,332	0,337	0,335	0,349	0,348	0,347	0,347	0,349	0,359	0,375	0,383	0,378	0,38	0,383	0,395
Липецкая область / Lipetsk oblast				0,301	0,362	0,361	0,351	0,354	0,359	0,364	0,366	0,371	0,374	0,364	0,371	0,379	0,383	0,387	0,386	0,381	0,397
Московская область / Moscow oblast				0,308	0,304	0,34	0,353	0,323	0,321	0,344	0,351	0,354	0,367	0,369	0,377	0,403	0,416	0,408	0,41	0,414	0,42
Орловская область / Orel oblast				0,36	0,374	0,363	0,348	0,318	0,355	0,363	0,363	0,366	0,372	0,375	0,383	0,396	0,405	0,4	0,399	0,399	0,403
Рязанская область / Ryazan oblast				0,287	0,316	0,338	0,298	0,309	0,32	0,333	0,334	0,345	0,339	0,342	0,349	0,362	0,376	0,368	0,372	0,365	0,381
Смоленская область / Smolensk oblast				0,297	0,332	0,355	0,333	0,337	0,337	0,342	0,347	0,346	0,352	0,35	0,35	0,364	0,377	0,377	0,378	0,368	0,379
Тамбовская область / Tambov oblast				0,336	0,342	0,362	0,348	0,354	0,356	0,37	0,368	0,374	0,374	0,372	0,388	0,395	0,406	0,403	0,406	0,407	0,412
Тверская область / Tver oblast				0,301	0,282	0,3	0,268	0,34	0,314	0,317	0,319	0,31	0,32	0,334	0,346	0,34	0,351	0,35	0,357	0,352	0,366
Тульская область / Tula oblast				0,279	0,304	0,353	0,314	0,29	0,291	0,308	0,314	0,32	0,327	0,32	0,347	0,35	0,366	0,37	0,375	0,375	0,386
Ярославская область / Yaroslavl oblast				0,382	0,358	0,341	0,328	0,31	0,336	0,343	0,343	0,362	0,373	0,376	0,383	0,38	0,388	0,381	0,384	0,377	0,392
Москва / Moscow				0,611	0,62	0,623	0,595	0,585	0,595	0,593	0,59	0,584	0,575	0,561	0,555	0,545	0,512	0,514	0,505	0,503	0,486
Республика Карелия / Republic of Karelia				0,284	0,335	0,351	0,316	0,311	0,316	0,323	0,343	0,343	0,348	0,349	0,365	0,361	0,363	0,363	0,361	0,358	0,371
Республика Коми / Komi Republic				0,313	0,356	0,397	0,403	0,403	0,402	0,419	0,425	0,427	0,43	0,429	0,43	0,435	0,431	0,424	0,423	0,42	0,424
Архангельская область / Arkhangelsk oblast				0,28	0,283	0,312	0,286	0,308	0,326	0,343	0,35	0,356	0,362	0,369	0,369	0,375	0,383	0,387	0,384	0,381	0,387
Ненецкий автономный округ / Nenets autonomous district									0,412	0,432	0,436	0,398	0,445	0,443	0,451	0,469	0,47	0,446	0,447	0,442	0,446
Вологодская область / Vologda oblast				0,31	0,332	0,357	0,328	0,306	0,318	0,329	0,338	0,363	0,368	0,364	0,379	0,386	0,382	0,37	0,373	0,369	0,377
Калининградская область / Kaliningrad oblast				0,249	0,309	0,312	0,328	0,331	0,319	0,336	0,333	0,329	0,332	0,343	0,36	0,383	0,375	0,378	0,379	0,377	0,392
Ленинградская область / Leningrad oblast				0,273	0,303	0,297	0,239	0,245	0,276	0,304	0,307	0,315	0,338	0,352	0,361	0,379	0,379	0,373	0,38	0,38	0,387
Мурманская область / Murmansk oblast				0,307	0,346	0,363	0,357	0,362	0,371	0,373	0,377	0,374	0,376	0,377	0,383	0,394	0,397	0,398	0,394	0,39	0,397
Новгородская область / Novgorod oblast				0,285	0,342	0,341	0,344	0,345	0,347	0,353	0,358	0,36	0,358	0,363	0,378	0,377	0,396	0,402	0,403	0,402	0,406
Псковская область / Pskov oblast				0,287	0,291	0,333	0,317	0,32	0,308	0,324	0,346	0,344	0,346	0,345	0,353	0,366	0,377	0,374	0,375	0,37	0,378

Продолжение приложения 1 / Continuation of appendix 1

Регион / Region	Год / Year																				
	1992	1993	1994	1995	1996	1997	1998	1999	2000	2001	2002	2003	2004	2005	2006	2007	2008	2009	2010	2011	2012
Санкт-Петербург / Saint Petersburg				0,414	0,471	0,395	0,352	0,309	0,341	0,336	0,349	0,388	0,415	0,432	0,436	0,442	0,432	0,441	0,446	0,442	0,443
Республика Башкортостан / Republic of Bashkortostan				0,325	0,359	0,383	0,362	0,343	0,347	0,364	0,37	0,392	0,403	0,41	0,414	0,43	0,434	0,436	0,427	0,426	0,428
Республика Марий Эл / Republic of Mari El				0,245	0,336	0,35	0,255	0,309	0,357	0,373	0,352	0,362	0,357	0,359	0,369	0,382	0,385	0,389	0,387	0,388	0,389
Республика Мордовия / Republic of Mordovia				0,235	0,3	0,354	0,346	0,346	0,345	0,343	0,336	0,337	0,336	0,341	0,345	0,356	0,37	0,37	0,374	0,367	0,376
Республика Татарстан / Republic of Tatarstan				0,359	0,357	0,376	0,365	0,358	0,375	0,371	0,378	0,39	0,397	0,397	0,401	0,409	0,41	0,412	0,416	0,411	0,425
Удмуртская Республика / Udmurt Republic				0,238	0,298	0,32	0,294	0,283	0,3	0,313	0,318	0,314	0,327	0,331	0,349	0,356	0,362	0,368	0,374	0,372	0,382
Чувашская Республика / Chuvash Republic				0,284	0,288	0,275	0,276	0,305	0,309	0,309	0,317	0,329	0,337	0,336	0,355	0,36	0,365	0,365	0,368	0,363	0,377
Пермский край / Perm krai				0,345	0,385	0,408	0,4	0,388	0,393	0,398	0,402	0,413	0,417	0,424	0,432	0,435	0,434	0,432	0,431	0,426	0,428
Кировская область / Kirov oblast				0,257	0,31	0,308	0,275	0,287	0,293	0,302	0,318	0,322	0,325	0,33	0,344	0,355	0,372	0,369	0,366	0,362	0,377
Нижегородская область / Nizhniy Novgorod oblast				0,305	0,309	0,329	0,328	0,33	0,34	0,346	0,345	0,348	0,353	0,352	0,37	0,386	0,389	0,39	0,393	0,393	0,405
Оренбургская область / Orenburg oblast				0,29	0,334	0,38	0,329	0,299	0,306	0,313	0,326	0,338	0,351	0,363	0,374	0,378	0,387	0,389	0,384	0,382	0,391
Пензенская область / Penza oblast				0,289	0,307	0,325	0,313	0,334	0,312	0,316	0,322	0,325	0,327	0,338	0,348	0,371	0,376	0,38	0,381	0,378	0,389
Самарская область / Samara oblast				0,316	0,344	0,406	0,417	0,417	0,421	0,423	0,429	0,428	0,431	0,44	0,44	0,451	0,447	0,45	0,449	0,442	0,442
Саратовская область / Saratov oblast				0,271	0,264	0,323	0,298	0,314	0,321	0,33	0,329	0,341	0,344	0,359	0,369	0,364	0,37	0,376	0,378	0,375	0,381
Ульяновская область / Ulyanovsk oblast				0,315	0,352	0,356	0,349	0,328	0,357	0,352	0,369	0,363	0,364	0,373	0,381	0,39	0,393	0,392	0,394	0,387	0,391
Курганская область / Kurgan oblast				0,265	0,422	0,43	0,426	0,412	0,379	0,371	0,38	0,391	0,387	0,384	0,397	0,407	0,411	0,404	0,402	0,396	0,399
Свердловская область / Sverdlovsk oblast				0,324	0,334	0,352	0,336	0,345	0,352	0,359	0,364	0,382	0,404	0,413	0,416	0,434	0,434	0,433	0,432	0,425	0,43
Тюменская область / Tyumen oblast				0,428	0,446	0,461	0,455	0,446	0,455	0,446	0,45	0,45	0,451	0,456	0,459	0,463	0,465	0,456	0,446	0,444	0,447
Ханты-Мансийский автономный округ – Югра / Khanty-Mansy autonomous district – Yugra									0,436	0,437	0,44	0,444	0,445	0,432	0,433	0,437	0,439	0,426	0,427	0,425	0,43
Ямало-Ненецкий автономный округ / Yamal-Nenets autonomous district									0,433	0,433	0,436	0,432	0,443	0,435	0,44	0,447	0,447	0,435	0,434	0,432	0,441
Челябинская область / Chelyabinsk oblast				0,316	0,336	0,382	0,348	0,333	0,345	0,349	0,355	0,363	0,365	0,373	0,388	0,397	0,402	0,4	0,4	0,396	0,4
Республика Алтай / Altai Republic				0,297	0,361	0,386	0,352	0,351	0,338	0,337	0,323	0,32	0,323	0,328	0,328	0,347	0,36	0,344	0,374	0,369	0,369
Республика Бурятия / Republic of Buryatia				0,41	0,364	0,403	0,405	0,408	0,399	0,402	0,405	0,399	0,391	0,396	0,399	0,398	0,407	0,411	0,409	0,406	0,41
Республика Тыва / Republic of Tuva				0,501	0,379	0,361	0,328	0,334	0,333	0,34	0,353	0,352	0,365	0,367	0,364	0,362	0,369	0,376	0,37	0,368	0,376
Республика Хакасия / Khakass Republic				0,32	0,341	0,347	0,307	0,315	0,338	0,351	0,359	0,358	0,357	0,352	0,361	0,372	0,378	0,37	0,378	0,377	0,386
Алтайский край / Altai krai				0,343	0,367	0,366	0,394	0,359	0,36	0,364	0,365	0,368	0,372	0,373	0,379	0,379	0,382	0,362	0,363	0,368	0,375
Забайкальский край / Zabaykalye krai				0,424	0,437	0,343	0,324	0,341	0,351	0,331	0,367	0,366	0,373	0,381	0,384	0,387	0,397	0,397	0,399	0,4	0,404
Красноярский край / Krasnoyarsk krai				0,433	0,405	0,413	0,415	0,4	0,398	0,399	0,402	0,403	0,402	0,404	0,413	0,435	0,434	0,428	0,426	0,426	0,425
Иркутская область / Irkutsk oblast				0,366	0,391	0,409	0,409	0,406	0,406	0,404	0,407	0,406	0,408	0,41	0,414	0,418	0,422	0,417	0,415	0,413	0,412

Продолжение приложения 1 / Continuation of appendix 1

Регион / Region	Год / Year																				
	1992	1993	1994	1995	1996	1997	1998	1999	2000	2001	2002	2003	2004	2005	2006	2007	2008	2009	2010	2011	2012
Кемеровская область / Kemerovo oblast				0,376	0,367	0,385	0,363	0,351	0,364	0,369	0,37	0,381	0,396	0,398	0,405	0,411	0,416	0,402	0,403	0,399	0,407
Новосибирская область / Novosibirsk oblast				0,309	0,369	0,369	0,335	0,349	0,345	0,354	0,363	0,367	0,378	0,39	0,396	0,402	0,406	0,409	0,408	0,406	0,415
Омская область / Omsk oblast				0,369	0,389	0,403	0,357	0,309	0,332	0,338	0,365	0,386	0,396	0,393	0,397	0,411	0,413	0,406	0,407	0,411	0,419
Томская область / Tomsk oblast				0,369	0,333	0,368	0,35	0,339	0,34	0,36	0,374	0,375	0,384	0,387	0,395	0,406	0,4	0,386	0,387	0,385	0,391
Республика Саха (Якутия) / Republic of Sakha (Yakutiya)				0,324	0,346	0,366	0,353	0,362	0,363	0,367	0,372	0,388	0,392	0,396	0,401	0,399	0,403	0,401	0,401	0,403	0,405
Камчатский край / Kamchatka krai				0,321	0,345	0,363	0,351	0,344	0,343	0,35	0,36	0,365	0,368	0,365	0,375	0,383	0,376	0,38	0,374	0,376	0,381
Приморский край / Primorye krai				0,302	0,315	0,335	0,331	0,314	0,325	0,336	0,342	0,341	0,354	0,363	0,37	0,379	0,379	0,387	0,386	0,388	0,392
Хабаровский край / Khabarovsk krai				0,254	0,322	0,349	0,346	0,344	0,35	0,363	0,372	0,379	0,386	0,387	0,393	0,403	0,387	0,39	0,387	0,387	0,389
Амурская область / Amur oblast				0,389	0,349	0,372	0,321	0,292	0,353	0,353	0,357	0,341	0,341	0,34	0,343	0,368	0,377	0,37	0,367	0,376	0,391
Магаданская область / Magadan oblast				0,316	0,342	0,348	0,333	0,316	0,337	0,351	0,365	0,384	0,386	0,388	0,397	0,404	0,404	0,407	0,408	0,406	0,415
Сахалинская область / Sakhalin oblast				0,239	0,321	0,324	0,314	0,323	0,33	0,348	0,368	0,376	0,38	0,392	0,401	0,413	0,419	0,417	0,415	0,408	0,409
Еврейская автономная область / Jewish autonomous oblast									0,317	0,341	0,354	0,354	0,356	0,356	0,368	0,368	0,376	0,38	0,378	0,375	0,38
Чукотский автономный округ / Chukchi autonomous district									0,362	0,403	0,413	0,384	0,382	0,389	0,39	0,396	0,4	0,398	0,406	0,414	0,416
Республика Дагестан / Republic of Dagestan				0,367	0,32	0,364	0,361	0,318	0,367	0,381	0,357	0,351	0,383	0,371	0,371	0,376	0,381	0,39	0,398	0,403	0,407
Республика Ингушетия / Ingush Republic				0,231	0,231	0,339	0,326	0,325	0,316	0,317	0,317	0,33	0,337	0,34	0,34	0,348	0,346	0,35	0,359	0,371	0,377
Кабардино-Балкарская Республика / Republic of Kabardino-Balkaria				0,259	0,325	0,334	0,313	0,31	0,332	0,328	0,324	0,328	0,344	0,352	0,355	0,37	0,378	0,378	0,376	0,377	0,383
Карачаево-Черкесская Республика / Karachai-Cherkess Republic				0,231	0,419	0,361	0,374	0,343	0,354	0,368	0,353	0,352	0,351	0,351	0,351	0,359	0,362	0,365	0,368	0,364	0,376
Республика Северная Осетия – Алания / Republic of North Ossetia – Alania				0,347	0,306	0,338	0,325	0,328	0,327	0,324	0,315	0,331	0,362	0,351	0,351	0,369	0,375	0,361	0,367	0,366	0,379
Ставропольский край / Stavropol krai				0,408	0,409	0,399	0,378	0,337	0,34	0,339	0,351	0,352	0,36	0,373	0,379	0,387	0,384	0,385	0,388	0,384	0,39
Республика Адыгея / Adyge Republic				0,29	0,361	0,416	0,414	0,381	0,339	0,343	0,34	0,34	0,341	0,341	0,348	0,353	0,367	0,384	0,385	0,387	0,397
Республика Калмыкия / Republic of Kalmykia				0,343	0,38	0,374	0,379	0,362	0,357	0,369	0,373	0,373	0,365	0,363	0,367	0,371	0,372	0,373	0,373	0,373	0,382
Краснодарский край / Krasnodar krai				0,385	0,383	0,391	0,362	0,404	0,395	0,381	0,384	0,385	0,386	0,39	0,398	0,412	0,417	0,413	0,415	0,417	0,42
Астраханская область / Astrakhan oblast				0,242	0,3	0,346	0,319	0,315	0,322	0,332	0,343	0,361	0,372	0,375	0,383	0,391	0,392	0,398	0,4	0,399	0,405
Волгоградская область / Volgograd oblast				0,274	0,306	0,355	0,31	0,324	0,337	0,336	0,343	0,356	0,372	0,376	0,376	0,368	0,363	0,368	0,365	0,361	0,366
Ростовская область / Rostov oblast				0,299	0,332	0,359	0,354	0,34	0,34	0,36	0,366	0,373	0,382	0,386	0,387	0,395	0,4	0,395	0,397	0,392	0,398

* Источник: рассчитано автором.

* Source: calculated by the author.

Коэффициент Джини (сопоставимые цены)*
Gini index (comparable prices)*

Регион / Region	Год / Year																		
	1992	1993	1994	1995	1996	1997	1998	1999	2000	2001	2002	2003	2004	2005	2006	2010	2011	2012	2013
Белгородская область / Belgorod oblast	0,03	0,07	0,17	0,166	0,238	0,109	0,173	0,217	0,192	0,204	0,185	0,184	0,161	0,161	0,209	0,356	0,358	0,397	0,398
Брянская область* / Bryansk oblast*	0,24	0,32	0,04	0,013	0,018	0,003	0,001	0,004	0,003	0,001	0,001	0,003	0,005	0,004	0,005	0,005	0,005	0,003	0,000
Владимирская область / Vladimir oblast	0,06	0,03	0,01	0,002	0,002	0,004	0,004	0,010	0,007	0,000	0,001	0,001	0,004	0,007	0,003	0,020	0,020	0,020	0,020
Воронежская область / Voronezh oblast	0,01	0,01	0,02	0,056	0,008	0,087	0,078	0,048	0,012	0,015	0,008	0,018	0,012	0,024	0,028	0,014	0,014	0,043	0,090
Ивановская область / Ivanovo oblast	0,00	0,00	0,01	0,001	0,001	0,002	0,005	0,009	0,008	0,009	0,009	0,010	0,009	0,010	0,010	0,008	0,008	0,004	0,004
Калужская область / Kaluga oblast	0,04	0,11	0,07	0,062	0,010	0,001	0,010	0,003	0,004	0,004	0,003	0,002	0,001	0,000	0,000	0,023	0,023	0,038	0,034
Костромская область / Kostroma oblast	0,00	0,01	0,09	0,110	0,036	0,025	0,012	0,035	0,048	0,035	0,024	0,015	0,005	0,012	0,015	0,026		0,009	0,005
Курская область / Kursk oblast	0,01	0,00	0,01	0,009	0,009	0,007	0,006	0,007	0,008	0,008	0,009	0,009	0,008	0,009	0,009	0,009	0,009	0,009	0,009
Липецкая область / Lipetsk oblast	0,23	0,16	0,02	0,016	0,041	0,011	0,035	0,058	0,089	0,083	0,040	0,044	0,039	0,048	0,085	0,104	0,104	0,140	0,140
Московская область / Moscow oblast	0,04	0,27	0,30	0,240	0,267	0,282	0,342	0,374	0,303	0,320	0,343	0,360	0,398	0,399	0,445	0,528	0,530	0,532	0,533
Орловская область / Orel oblast	0,17	0,30	0,04	0,022	0,032	0,016	0,054	0,053	0,023	0,048	0,066	0,031	0,024	0,021	0,012	0,047	0,047	0,058	0,038
Рязанская область / Ryazan oblast	0,00	0,00	0,00	0,006	0,005	0,006	0,008	0,008	0,009	0,007	0,007	0,007	0,009	0,008	0,008	0,007	0,007	0,007	0,007
Смоленская область / Smolensk oblast	0,00	0,03	0,13	0,127	0,126	0,155	0,132	0,170	0,149	0,159	0,142	0,099	0,091	0,071	0,049	0,038	0,038	0,034	0,026
Тамбовская область / Tambov oblast	0,02	0,04	0,00	0,007	0,007	0,004	0,002	0,007	0,002	0,002	0,002	0,002	0,002	0,002	0,002	0,000	0,000	0,001	0,003
Тверская область / Tver oblast	0,01	0,09	0,15	0,102	0,073	0,046	0,065	0,012	0,005	0,005	0,010	0,010	0,018	0,091	0,099	0,063	0,063	0,069	0,043
Тульская область / Tula oblast	0,29	0,35	0,25	0,268	0,176	0,238	0,208	0,192	0,180	0,170	0,152	0,142	0,098	0,084	0,107	0,180	0,181	0,182	0,161
Ярославская область* / Yaroslavl oblast*	0,34	0,21	0,07	0,051	0,021	0,006	0,021	0,039	0,053	0,070	0,085	0,065	0,059	0,027	0,032	0,002	0,002	0,002	0,002
Москва / Moscow	0,38	0,60	0,56	0,570	0,568	0,567	0,560	0,554	0,554	0,553	0,535	0,560	0,559	0,561	0,567	0,580	0,583	0,558	0,559
Республика Карелия / Republic of Karelia	0,15	0,14	0,37	0,299	0,298	0,212	0,196	0,204	0,204	0,149	0,208	0,162	0,114	0,098	0,092	0,017	0,017	0,017	0,011
Республика Коми / Komi Republic	0,31	0,24	0,49	0,494	0,469	0,516	0,508	0,503	0,502	0,502	0,510	0,509	0,508	0,509	0,515	0,503	0,506	0,507	0,485
Архангельская область / Arkhangelsk oblast	0,10	0,05	0,12	0,118	0,050	0,056	0,059	0,083	0,139	0,217	0,173	0,132	0,141	0,141	0,115	0,112	0,112	0,130	0,150
Вологодская область / Vologda oblast	0,53	0,57	0,40	0,407	0,367	0,366	0,360	0,304	0,355	0,393	0,399	0,420	0,378	0,379	0,383	0,272	0,274	0,323	0,324
Калининградская область / Kaliningrad oblast	0,36	0,47	0,16	0,046	0,079	0,135	0,184	0,130	0,159	0,097	0,021	0,071	0,084	0,123	0,197	0,138	0,139	0,150	0,131
Ленинградская область / Leningrad oblast	0,05	0,15	0,20	0,201	0,212	0,145	0,152	0,149	0,121	0,139	0,133	0,123	0,276	0,233	0,328	0,243	0,244	0,275	0,291
Мурманская область / Murmansk oblast	0,55	0,55	0,47	0,448	0,447	0,446	0,439	0,435	0,434	0,433	0,441	0,379	0,342	0,324	0,311	0,216	0,217	0,194	0,194
Новгородская область / Novgorod oblast	0,01	0,01	0,08	0,074	0,187	0,118	0,247	0,159	0,130	0,121	0,107	0,078	0,035	0,035	0,054	0,089	0,089	0,105	0,083
Псковская область / Pskov oblast	0,01	0,01	0,11	0,146	0,145	0,101	0,107	0,113	0,104	0,105	0,124	0,173	0,123	0,077	0,072	0,075	0,075	0,089	0,053
Санкт-Петербург / Saint Petersburg	0,08	0,37	0,38	0,427	0,426	0,405	0,418	0,393	0,373	0,373	0,380	0,440	0,461	0,462	0,467	0,435	0,437	0,439	0,440
Республика Адыгея* / Adyghe Republic*	0,00	0,01	0,01	0,010	0,010	0,010	0,010	0,010	0,010	0,01	0,01	0,01	0,010	0,010	0,010	0,010	0,010	0,010	0,010
Республика Калмыкия* / Republic of Kalmykia*	0,02	0,01	0,01	0,010	0,010	0,010	0,010	0,010	0,010	0,01	0,01	0,01	0,010	0,010	0,010	0,010	0,010	0,010	0,010
Краснодарский край / Krasnodar krai	0,01	0,01	0,00	0,011	0,013	0,008	0,006	0,023	0,039	0,039	0,049	0,049	0,031	0,039	0,060	0,192	0,193	0,206	0,276
Астраханская область / Astrakhan oblast	0,01	0,01	0,00	0,005	0,001	0,001	0,008	0,031	0,070	0,090	0,078	0,060	0,049	0,031	0,024	0,034	0,034	0,026	0,030
Волгоградская область / Volgograd oblast	0,20	0,02	0,00	0,004	0,004	0,019	0,001	0,001	0,001	0,004	0,004	0,008	0,008	0,010	0,021	0,001	0,001	0,006	0,006
Ростовская область / Rostov oblast	0,46	0,43	0,02	0,019	0,055	0,067	0,084	0,097	0,112	0,113	0,115	0,152	0,151	0,131	0,078	0,069	0,069	0,052	0,097
Республика Дагестан / Republic of Dagestan	0,01	0,00	0,01	0,010	0,010	0,010	0,010	0,010	0,009	0,009	0,008	0,008	0,021	0,106	0,185	0,414	0,416	0,418	0,419

Продолжение приложения 2 / Continuation of appendix 2

Регион / Region	Год / Year																		
	1992	1993	1994	1995	1996	1997	1998	1999	2000	2001	2002	2003	2004	2005	2006	2010	2011	2012	2013
Республика Ингушетия* / Ingush Republic	0,01	0,01	0,01	0,010	0,010	0,010	0,010	0,010	0,010	0,01	0,01	0,01	0,010	0,010	0,010	0,010	0,010	0,010	0,010
Кабардино-Балкарская Республика / Republic of Kabardino-Balkaria	0,01	0,00	0,01	0,007	0,004	0,005	0,003	0,004	0,004	0,010	0,055	0,035	0,044	0,044	0,036	0,057	0,058	0,030	0,076
Карачаево-Черкесская Республика / Karachai-Cherkess Republic	0,01	0,01	0,00	0,009	0,002	0,013	0,002	0,002	0,010	0,007	0,032	0,028	0,071	0,059	0,066	0,096	0,096	0,097	0,113
Республика Северная Осетия – Алания / Republic of North Ossetia – Alania	0,01	0,01	0,01	0,009	0,009	0,008	0,004	0,002	0,017	0,002	0,006	0,005	0,065	0,015	0,018	0,082	0,082	0,063	0,048
Чеченская Республика* / Chechen Republic*	0,01	0,01	0,01	0,010	0,010	0,010	0,010	0,010	0,010	0,01	0,01	0,01	0,010	0,010	0,010	0,010	0,010	0,010	0,010
Ставропольский край / Stavropol krai	0,01	0,01	0,01	0,009	0,006	0,008	0,007	0,007	0,006	0,008	0,008	0,008	0,008	0,006	0,006	0,006	0,006	0,003	0,003
Республика Башкортостан / Republic of Bashkortostan	0,01	0,00	0,14	0,213	0,252	0,252	0,308	0,320	0,337	0,355	0,400	0,419	0,418	0,419	0,423	0,457	0,459	0,461	0,462
Республика Марий Эл* / Republic of Mari El*	0,01	0,01	0,01	0,009	0,010	0,010	0,010	0,010	0,010	0,01	0,01	0,01	0,010	0,010	0,010	0,010	0,010	0,010	0,010
Республика Мордовия* / Republic of Mordovia	0,48	0,39	0,01	0,010	0,010	0,010	0,010	0,010	0,010	0,01	0,01	0,01	0,010	0,010	0,010	0,010	0,010	0,010	0,010
Республика Татарстан / Republic of Tatarstan	0,12	0,20	0,05	0,094	0,067	0,080	0,091	0,139	0,169	0,192	0,196	0,196	0,207	0,291	0,295	0,338	0,339	0,378	0,360
Удмуртская Республика Udmurt Republic	0,01	0,01	0,03	0,000	0,061	0,061	0,024	0,017	0,031	0,017	0,006	0,000	0,003	0,001	0,004	0,011	0,011	0,011	0,017
Чувашская Республика* / Chuvash Republic*	0,01	0,02	0,01	0,005	0,008	0,009	0,009	0,009	0,009	0,009	0,009	0,009	0,009	0,009	0,009	0,009	0,009	0,009	0,009
Пермский край / Perm krai	0,07	0,33	0,35	0,368	0,405	0,425	0,379	0,355	0,393	0,337	0,326	0,342	0,324	0,342	0,364	0,257	0,259	0,218	0,206
Кировская область* / Kirov oblast	0,09	0,10	0,03	0,087	0,086	0,041	0,028	0,027	0,020	0,012	0,036	0,021	0,015	0,005	0,002	0,030	0,030	0,014	0,007
Нижегородская область / Nizhny Novgorod oblast	0,11	0,18	0,06	0,068	0,028	0,037	0,031	0,005	0,014	0,020	0,015	0,006	0,000	0,002	0,008	0,005	0,005	0,007	0,014
Оренбургская область / Orenburg oblast	0,02	0,01	0,01	0,010	0,007	0,003	0,007	0,006	0,007	0,007	0,007	0,007	0,007	0,005	0,007	0,003	0,003	0,000	0,001
Пензенская область* / Penza oblast*	0,27	0,19	0,01	0,008	0,009	0,009	0,009	0,009	0,010	0,010	0,010	0,010	0,010	0,010	0,010	0,010	0,010	0,010	0,010
Самарская область / Samara oblast	0,16	0,05	0,01	0,026	0,025	0,073	0,277	0,258	0,216	0,181	0,163	0,220	0,195	0,220	0,222	0,169	0,170	0,171	0,171
Саратовская область / Saratov oblast	0,32	0,45	0,05	0,041	0,016	0,050	0,015	0,043	0,064	0,058	0,060	0,054	0,054	0,054	0,040	0,042	0,042	0,023	0,023
Ульяновская область* / Ulyanovsk oblast*	0,06	0,13	0,10	0,033	0,093	0,022	0,040	0,015	0,000	0,003	0,004	0,004	0,007	0,008	0,008	0,004	0,004	0,005	0,005
Курганская область / Kurgan oblast	0,00	0,00	0,01	0,010	0,010	0,009	0,009	0,009	0,009	0,009	0,010	0,010	0,010	0,010	0,009	0,009	0,009	0,009	
Свердловская область / Sverdlovsk oblast	0,18	0,23	0,28	0,350	0,348	0,348	0,292	0,230	0,257	0,272	0,277	0,308	0,360	0,360	0,346	0,321	0,322	0,341	0,342
Тюменская область / Tyumen oblast	0,61	0,52	0,45	0,471	0,492	0,491	0,461	0,456	0,478	0,478	0,486	0,485	0,484	0,485	0,490	0,480	0,482	0,484	0,509
Челябинская область / Chelyabinsk oblast	0,19	0,04	0,06	0,177	0,225	0,297	0,262	0,273	0,287	0,243	0,221	0,234	0,220	0,261	0,279	0,304	0,305	0,260	0,261
Республика Алтай / Altai Republic	0,01	0,01	0,27	0,080	0,199	0,267	0,142	0,121	0,097	0,130	0,248	0,208	0,183	0,183	0,163	0,375	0,376	0,290	0,219
Республика Бурятия / Republic of Buryatia	0,03	0,09	0,23	0,254	0,117	0,314	0,220	0,244	0,243	0,257	0,309	0,292	0,247	0,207	0,152	0,229	0,231	0,232	0,246
Республика Тыва* / Republic of Tuva*	0,01	0,01	0,01	0,010	0,010	0,010	0,010	0,010	0,010	0,010	0,009	0,009	0,010	0,009	0,010	0,010	0,010	0,010	0,010
Республика Хакасия / Khakass Republic	0,05	0,08	0,18	0,226	0,282	0,126	0,071	0,064	0,058	0,031	0,018	0,012	0,003	0,002	0,007	0,009	0,009	0,005	0,009
Алтайский край / Altai krai	0,01	0,01	0,01	0,003	0,008	0,009	0,008	0,005	0,005	0,006	0,005	0,006	0,006	0,007	0,001	0,009	0,009	0,008	0,008
Забайкальский край* / Zabaykalye krai	0,00	0,01	0,00	0,008	0,009	0,010	0,010	0,010	0,010	0,010	0,010	0,010	0,010	0,010	0,010	0,010	0,010	0,010	0,010
Красноярский край / Krasnoyarsk krai	0,22	0,13	0,42	0,387	0,385	0,385	0,398	0,414	0,413	0,413	0,361	0,325	0,307	0,308	0,264	0,288	0,289	0,307	0,307
Иркутская область / Irkutsk oblast	0,44	0,28	0,31	0,332	0,331	0,330	0,325	0,338	0,320	0,303	0,293	0,277	0,276	0,261	0,249	0,148	0,149	0,113	0,105
Кемеровская область / Kemerovo oblast	0,50	0,25	0,24	0,315	0,165	0,225	0,162	0,181	0,272	0,287	0,263	0,247	0,291	0,247	0,235	0,120	0,121	0,121	0,064
Новосибирская область / Novosibirsk oblast	0,00	0,01	0,00	0,003	0,109	0,165	0,044	0,070	0,043	0,053	0,099	0,091	0,172	0,172	0,143	0,204	0,205	0,246	0,232
Омская область / Omsk oblast	0,10	0,07	0,01	0,037	0,045	0,029	0,049	0,000	0,002	0,027	0,072	0,115	0,106	0,114	0,124	0,052	0,052	0,082	0,070

Продолжение приложения 2 / Continuation of appendix 2

Регион / Region	Год / Year																			
	1992	1993	1994	1995	1996	1997	1998	1999	2000	2001	2002	2003	2004	2005	2006	2010	2011	2012	2013	
Томская область* / Tomsk oblast	0,40	0,06	0,00	0,029	0,006	0,032	0,018	0,020	0,027	0,024	0,045	0,084	0,077	0,065	0,044	0,003	0,003	0,007	0,006	
Республика Саха (Якутия) / Republic of Sakha (Yakutiya)	0,58	0,50	0,51	0,543	0,541	0,541	0,533	0,528	0,527	0,527	0,562	0,534	0,533	0,534	0,540	0,554	0,556	0,585	0,586	
Камчатский край / Kamchatka krai	0,03	0,01	0,33	0,283	0,314	0,200	0,123	0,105	0,034	0,043	0,028	0,024	0,010	0,004	0,004	0,008	0,008	0,008	0,009	
Приморский край / Primorye krai	0,07	0,06	0,19	0,156	0,101	0,094	0,115	0,090	0,076	0,076	0,092	0,107	0,132	0,151	0,133	0,158	0,159	0,160	0,182	
Хабаровский край / Khabarovsk krai	0,13	0,12	0,21	0,189	0,155	0,176	0,234	0,288	0,229	0,230	0,234	0,262	0,233	0,195	0,174	0,129	0,130	0,076	0,122	
Амурская область / Amur oblast	0,14	0,02	0,09	0,136	0,135	0,188	0,099	0,076	0,082	0,064	0,013	0,040	0,027	0,017	0,010	0,007	0,007	0,047	0,058	
Магаданская область / Magadan oblast	0,42	0,41	0,54	0,518	0,516	0,468	0,484	0,479	0,456	0,455	0,463	0,462	0,439	0,440	0,403	0,396	0,359	0,379		
Сахалинская область / Sakhalin oblast	0,26	0,00	0,03	0,007	0,003	0,007	0,009	0,008	0,007	0,005	0,002	0,004	0,004	0,007	0,006	0,006	0,006	0,000	0,008	
Еврейская автономная область* / Jewish autonomous oblast	0,01	0,02	0,01	0,010	0,010	0,010	0,010	0,010	0,010	0,01	0,01	0,01	0,010	0,010	0,010	0,010	0,010	0,010	0,010	
Чукотский автономный округ* / Chukchi autonomous district*	0,01	0,01	0,01	0,010	0,010	0,010	0,010	0,010	0,010	0,01	0,01	0,01	0,010	0,010	0,010	0,010	0,010	0,010	0,010	

* Источник: рассчитано автором.

* Source: calculated by the author.

** Примечание: маленький индекс Джини по данным регионам связан с тем, что в ряде регионов отсутствует полный набор данных за исследуемый период, а также с тем, что расчет показателя происходит с учетом влияния инфляции.

** Note: the low Gini index in these regions can be explained by the absence of complete data for the researched period, and the influence of inflation on the calculated index.

Приложение 3 / Appendix 3

Индекс Джини, рассчитанный по российским регионам, в текущих и сопоставимых ценах /
Gini index calculated by the Russian regions, in current and comparable prices

Показатель / Indicator	Год / Year																							
	1992	1993	1994	1995	1996	1997	1998	1999	2000	2001	2002	2003	2004	2005	2006	2007	2008	2009	2010	2011	2012	2013	2014	2015
Индекс Джини ВРП на душу населения (текущие цены) / Gini index GDP per capita (current prices)	0,289	0,407	0,409	0,387	0,387	0,39	0,394	0,4	0,395	0,397	0,397	0,403	0,409	0,409	0,415	0,422	0,421	0,421	0,421	0,417	0,42	0,418	0,416	0,412
Индекс Джини ВРП на душу населения (сопоставимые цены) / Gini index GDP per capita (comparable prices)	0,23	0,24	0,25	0,28	0,28	0,28	0,29	0,29	0,30	0,30	0,29	0,29	0,29	0,29	0,28	0,28	0,26	0,26	0,26	0,26	0,26	0,26	0,26	0,26