

## БУХГАЛТЕРСКИЙ УЧЕТ, СТАТИСТИКА

УДК 657.47:378

**Е.С. АНДРОНОВА,**  
*ассистент*

*Институт экономики, управления и права (г. Казань)*

### **ПРОБЛЕМЫ УЧЕТНО-АНАЛИТИЧЕСКОЙ КЛАССИФИКАЦИИ ЗАТРАТ В НЕГОСУДАРСТВЕННЫХ ВЫСШИХ УЧЕБНЫХ ЗАВЕДЕНИЯХ**

*В настоящее время негосударственные образовательные учреждения высшего профессионального образования сталкиваются с множеством проблем, одной из которых является определение и классификация затрат образовательных учреждений. Данный вопрос имеет большое значение из-за отсутствия каких-либо нормативных документов, которые помогли бы организации четко сформулировать и классифицировать затраты. Все организации в образовании должны самостоятельно искать пути решения проблемы. Ввиду вышесказанного актуальность поставленного вопроса не вызывает сомнений.*

На сегодняшний день негосударственные вузы, как и государственные, осуществляют различные виды деятельности. При этом приоритетными остаются высшее, послевузовское образование и научная деятельность. Но ввиду большой конкуренции на рынке образовательных услуг современные вузы все больше расширяют диапазон своей деятельности.

Широкий спектр предоставляемых услуг вызывает сложность отнесения расходов к определенному виду деятельности в образовательной организации. Автор исследования предлагает выделить общую структуру негосударственного образовательного учреждения и на ее основе дать классификацию затрат по различным направлениям деятельности вуза.

Необходимо сказать, что структура вуза складывается с учетом специфики конкретного образовательного учреждения, номенклатуры оказываемых им образовательных услуг, количества обучающихся студентов, степени участия вуза в международных образовательных проектах,

объеме собственной научно-исследовательской деятельности и т.д. Но любому вузу присущи некоторые общие структурные черты, что обуславливается родом их деятельности с одной стороны и регламентируется соответствующими правовыми актами с другой [1].

Все высшие учебные заведения действуют на основе собственного устава, который определяет организационную и финансовую структуру вуза. В состав высшего учебного заведения входят кафедры по отраслям знаний и факультеты по направлениям подготовки специалистов. Высшее учебное заведение может иметь филиалы, представительства, научно-исследовательские подразделения, аспирантуру, структурные подразделения дополнительного профессионального образования, подготовительные отделения и курсы, объекты производственной и социальной инфраструктуры и другие структурные подразделения. Структурное подразделение не является юридическим лицом, его статус и функции определяются по-

ложением, утверждаемым в порядке, предусмотренном уставом вуза [2].

На практике происходит укрупнение образовательных учреждений. В структуре вузов широко развивается социальная инфраструктура, создаются структурные подразделения по оказанию дополнительных образовательных и других услуг. В связи с проводимой в нашей стране реформой научной сферы увеличивается число научно-исследовательских (отделов) учреждений, включаемых в структуру вузов. Структурные подразделения вуза составляют внутреннюю структуру образовательного учреждения. Образовательные учреждения развивают свою инфраструктуру, создают повсеместно свои представительства, филиалы, которые образуют внешнюю структуру вуза [3].

В настоящее время еще не существует четкого определения структуры образовательного учреждения, поэтому не определен состав подразделений образовательной организации. Автором исследования уточнена структура образовательного учреждения, которая соединяет многие аспекты деятельности образовательного учреждения на современном этапе экономического развития.

В основу любой структуры организации положены те или иные признаки. Исходя из различных видов деятельности, структура образовательного учреждения может быть представлена в следующем виде (рис. 1).

Основу негосударственного вуза, так же, как и других вузов, составляют образовательная и научная деятельности. Образовательная деятельность осуществляется в разрезе высшего и среднего профессионального образования. Координацию учебного процесса производит учебно-методический отдел, которому подчиняются деканаты и кафедры по различным факультетам. Научная деятельность представлена научным отделом, который курирует научные кружки, аспирантуру и другие направления в науке.

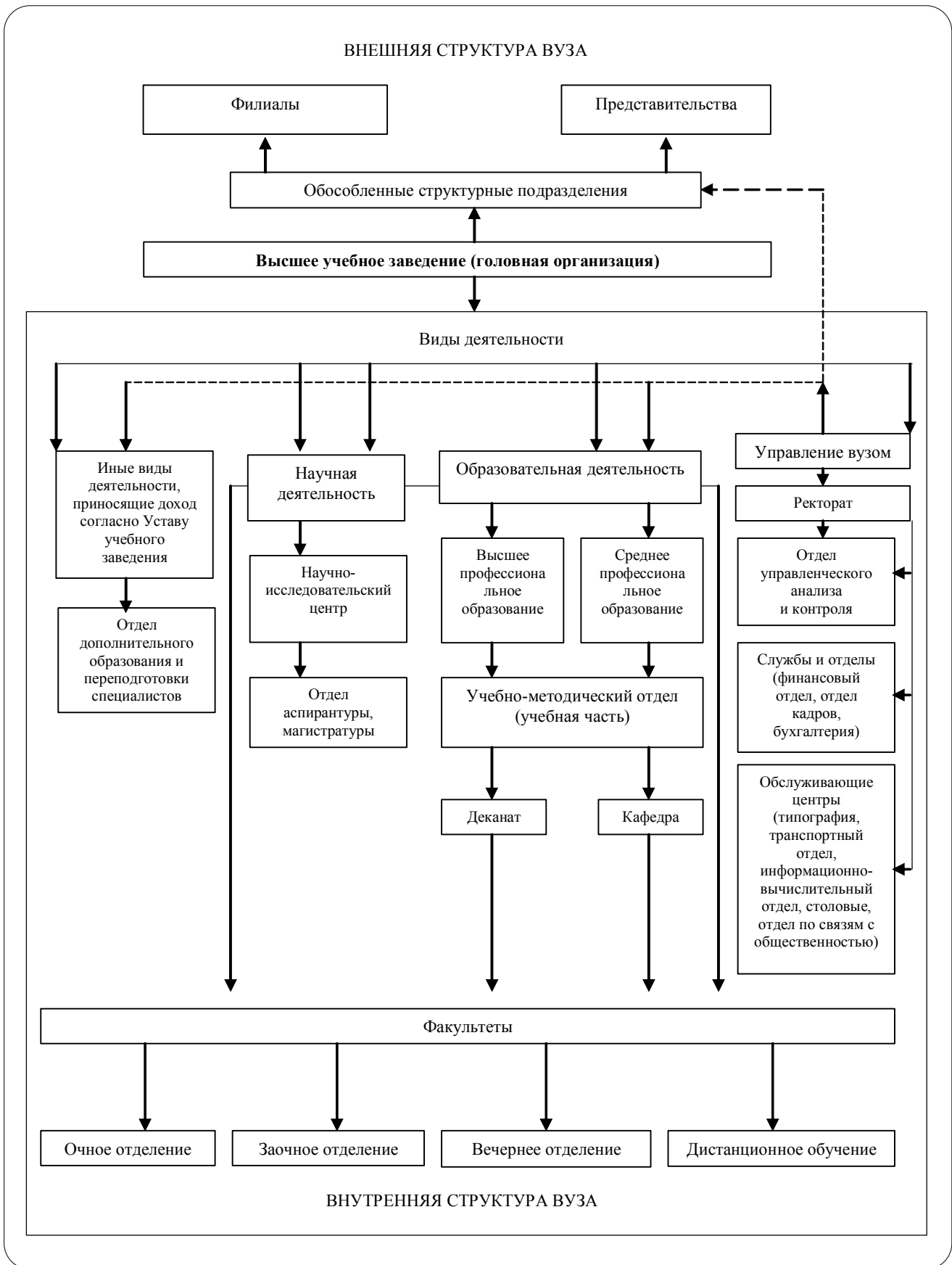
Управленческая деятельность вуза осуществляется следующими подразделениями: ректоратом; службами и отделами (финансовый отдел, отдел кадров, бухгалтерия); обслужива-

ющими центрами (типография, транспортный отдел, информационно-вычислительный отдел, столовые, отдел по связям с общественностью). При этом необходимо сказать, что управленческая деятельность направлена не только на структурные подразделения внутри образовательной организации, но и на подразделения, расположенные вне места нахождения вуза, то есть филиалы и представительства.

Помимо основных видов деятельности негосударственные образовательные учреждения могут осуществлять и другие виды деятельности, приносящие доход. При этом получаемый доход должен инвестироваться опять же в образовательный процесс. Наглядным примером структурного подразделения, которое занимается такого рода деятельностью, может служить отдел дополнительного образования. Вышечисленные подразделения составляют внутреннюю структуру вуза. Во внешнюю структуру могут входить филиалы и представительства, которые имеют такое же внутреннее строение, что и головная организация. Выделенная автором структура вуза может помочь четко сформулировать учетно-аналитическую классификацию затрат в негосударственных образовательных учреждениях высшего профессионального образования.

Немаловажным является род деятельности образовательного учреждения, поэтому структуру вуза можно рассмотреть, учитывая характер осуществляемой деятельности (рис. 2).

Различные виды деятельности имеют различную природу. Так, например, образовательная и научная деятельности могут носить как некоммерческий, так и коммерческий характер. При этом особо необходимо выделить образовательную деятельность негосударственного образовательного учреждения, которая производится на платной основе. Она сочетает в себе различные признаки и имеет ряд особенностей, отличающих ее от других. Что касается прочих видов деятельности, приносящих доход вузу, то они носят только предпринимательский характер. Характер любой деятельности негосударственного образовательного учреждения должен быть учтен при организации и ведении бух-



**Рис. 1. Структура современного вуза, исходя из видов деятельности**

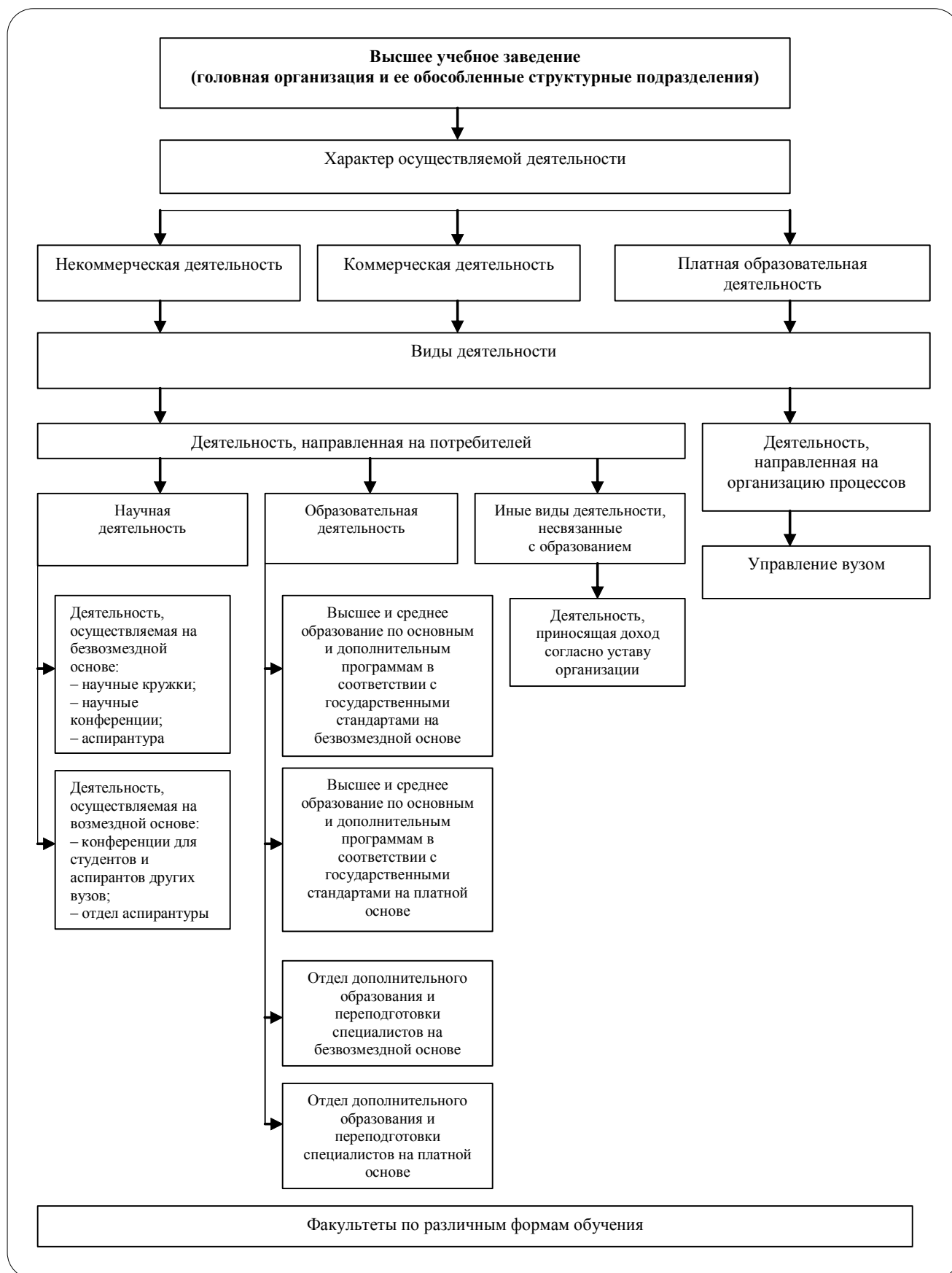


Рис. 2. Структура современного вуза, исходя из характера деятельности

галтерского учета, а также при анализе эффективности деятельности вуза.

Представленная структура требует создания многоуровневой системы управления в образовательных учреждениях. Эта система учитывает наличие, кроме структур, осуществляющих образовательный процесс, таких самостоятельных структурных подразделений, как социально-культурные, жилищно-коммунальные, научно-исследовательские организации, экспериментально-производственные предприятия и иные учреждения. Для успешного управления научно-образовательным комплексом, которым является современный вуз, должна быть создана соответствующая система управления, действующая с учетом многообразия форм собственности (государственной и негосударственной) и многоисточникового финансирования (за счет средств бюджета и внебюджетных источников). При функционировании интегрированной структуры образовательных учреждений принципиальным является вопрос выбора степени централизации управления с учетом множества внутренних и внешних факторов [3].

Основным подходом к совершенствованию функционирования вуза является улучшение его организационной структуры, что позволит добиться лучшей управляемости объекта, более четко разделить обязанности между подразделениями, создать предпосылки для достижения более значимых результатов. Автором было предложено создание нового подразделения – отдела управленческого анализа и контроля в негосударственном образовательном учреждении. Основные направления деятельности управленческого отдела: планирование, прогнозирование и анализ хозяйственной деятельности вуза; внутренний аудит; маркетинговая политика.

Предложенная структура негосударственного образовательного учреждения учитывает как многообразие видов деятельности вуза, так и характер каждой деятельности в отдельности. Данная структура может быть положена в основу классификации затрат современного вуза.

Затраты на основное обучение студентов по специальностям целесообразно выделить отдельно, так как они полностью должны быть

возмещены доходом от платной образовательной деятельности. При этом необходима детальная информация по образовательной деятельности. Данные затраты могут быть представлены по следующим признакам: характер деятельности; вид образовательной деятельности; направления образовательной деятельности; направления специальностей; формы обучения; специальности; курсы и т.д.

Для образовательных учреждений в целом и негосударственных вузов в частности неотъемлемой частью обучения является воспитание у студентов научного познания и мышления. А значит, научная деятельность должна сопутствовать основному образованию. Но в то же время научная деятельность – это и самостоятельная деятельность, преследующая свои цели и задачи. Поэтому автором предлагается выделить науку в отдельное направление. Научная деятельность может осуществляться на возмездной и безвозмездной основе, а также в виде научных кружков, секций, сообществ и отделов. Размер научной деятельности можно представить, если отследить функционирование научных направлений по специальностям, формам и срокам обучения студентов вуза.

Немаловажное значение в образовательных организациях имеют подразделения, которые обслуживают основные направления деятельности. К таким структурным подразделениям относятся: учебно-методический отдел, деканаты, кафедры, а также обслуживающие центры. К последним можно отнести: типографию, транспортный отдел, информационно-вычислительный отдел и т.д. Назначение расходов по вышеперечисленным подразделениям – обслуживание основных направлений деятельности негосударственного вуза. В частности, к ним относят следующие статьи расходов: содержание аппарата управления научной части, учебной части, деканатов и кафедр; содержание прочего учебного и научного персонала; содержание зданий отдельных факультетов и инвентаря; текущий ремонт зданий факультетов и инвентаря; потери от порчи материальных ценностей на определенных факультетах; недостающая материальных ценностей и прочие расходы.

Ввиду большой номенклатуры перечисленных расходов целесообразно отделить данные затраты от других [4].

В негосударственных образовательных учреждениях важную роль играет управленческая деятельность: ректорат, финансовый отдел, отдел кадров, бухгалтерия, обслуживающие центры. Расходы данных структурных подразделений также должны быть отражены отдельно от других. В статье расходов по управлению образовательной организацией входят: заработная плата аппарата управления организации; командировочные расходы; содержание пожарной и прочей охраны, прочие управленческие расходы, а также содержание прочего персонала, содержание и текущий ремонт зданий управления и инвентаря общего назначения и т.д. [4].

На балансе вузов могут находиться обслуживающие производства и хозяйства. Информация о затратах, связанных с выпуском продукции, выполнением работ и оказанием услуг обслуживающими производствами и хозяйствами организации также должны отражаться от-

дельно. В данные затраты могут входить: затраты на эксплуатацию жилых домов, квартир; столовые и буфеты; спортивные лагеря и др.

Предложенная структура негосударственного образовательного учреждения и выделенная на ее основе классификация затрат, по нашему мнению, позволит систематизировать учет затрат в современных вузах по различным видам деятельности.

#### Список литературы

1. Владимиров В. Организационная структура российских вузов // Высшее образование в России. – 2001. – № 5. – С. 9.
2. О высшем и послевузовском профессиональном образовании: Федеральный закон от 22 августа 1996 г. № 125-ФЗ // Собрание законодательства РФ. – 1996. – № 36. – Ст. 4135.
3. Рянский А.С. Структура финансовой службы вузов // Главбух. Отраслевое приложение "Учет в сфере образования". – 2004. – № 1. – С. 10–11.
4. Основные положения по планированию, учету и калькулированию себестоимости продукции на промышленных предприятиях (утв. ЦСУ СССР, Госпланом СССР, Госкомцен СССР и Минфином СССР 20 июля 1970 г. № АБ-21-Д).

*В редакцию материал поступил 31.03.10.*

---

*Ключевые слова:* негосударственные образовательные учреждения высшего профессионального образования, внешняя и внутренняя структура вуза, структурные подразделения вуза, затраты негосударственных вузов по различным видам деятельности.

---