

УДК 338(437)

**И. И. БОЛОТОВ,**

*кандидат экономических наук (PhD), MBA-MAE, старший преподаватель  
Пражский экономический университет, г. Прага, Чешская Республика*

## **ЭКОНОМИЧЕСКОЕ РАЗВИТИЕ ЧЕШСКОЙ РЕСПУБЛИКИ В 2004–2013 ГОДАХ С АКЦЕНТОМ НА ПРИВЛЕЧЕНИЕ ИНОСТРАННОГО КАПИТАЛА И КАЧЕСТВО ПРЕДПРИНИМАТЕЛЬСКОЙ СРЕДЫ<sup>1</sup>**

**Цель:** оценка долгосрочного экономического развития Чешской Республики после ее вступления в Европейский Союз (в 2004–2013 гг.), с акцентом на эффективность привлечения иностранного капитала и качество предпринимательской среды в наиболее развитом регионе – г. Праге.

**Методы:** макроэкономическое развитие рассматривается с помощью модели «магического» четырехугольника К. Шиллера – Н. Калдора. Для оценки качества предпринимательской среды применен регрессивный анализ временных рядов. В статье используются данные Чешского статистического управления ČSÚ, Статистической службы Европейского Союза Eurostat и доклада Всемирного банка Doing Business 2004–2014 гг. Региональные данные представлены по методике ЕС NUTS2.

**Результаты:** Чешская Республика как одна из наиболее развитых экономик Центральной и Восточной Европы опережает по экономическим показателям среднее значение по ЕС и по его новым странам-членам. Долгосрочные проблемы страны – дефицит бюджетной сферы и последствия рецессии 2012–2013 гг. По сравнению с другими столицами новых стран – членов ЕС г. Прага является успешным городом с точки зрения инвестиционного климата, без учета ряда дефицитных бюджетов за последние годы.

**Научная новизна:** В статье проанализированы развитие чешской экономики с помощью главных макроэкономических показателей, а также инвестиционная привлекательность и конкурентоспособность Праги. Данная статья, согласно данным автора, является первым опубликованным на русском языке исследованием на рассматриваемую тему.

**Практическая значимость:** Проявляется в возможности лучше понять экономики Центральной и Восточной Европы на примере экономики Чешской Республики.

**Ключевые слова:** Центральная и Восточная Европа; Чехия; Чешская Республика; Прага; Европейский Союз; инвестиционная привлекательность; качество предпринимательской среды; новые страны – члены ЕС.

### **Введение**

Чешская Республика (далее – РЧ), Чехия (чеш. Česká republika) – государство региона Центральной и Восточной Европы, с 1 мая 2004 г. новая страна – член Европейского Союза (далее – НСЧ ЕС, англ. EU new member state)<sup>2</sup>. В 2013 г. РЧ была 15 – по размеру территории (77,865 тысяч квадратных километров, чуть более 2 % территории Европы), 11 – по численности населения (10,52 млн человек), 16 – по объему валового внутреннего продукта, ВВП (149,5 млрд евро) и 17 – по уровню ВВП на душу населения в паритете покупательной способности (20 600 евро, 80 %

от среднего по ЕС) НСЧ ЕС-28. Экономику РЧ, таким образом, можно охарактеризовать как одну из наиболее развитых НСЧ ЕС, что обеспечивает ее инвестиционную привлекательность в рамках ЕС-28 [1, 2].

Целью данного исследования является оценка экономического развития РЧ в 2004–2013 гг. после ее вступления в ЕС с акцентом на привлечение иностранного капитала и конкурентоспособность экономики, причем внимание заострено на столице государства – Праге (в классификации регионов ЕС NUTS уровня 2<sup>3</sup> – CZ01, Hlavní město Praha), в которой сосредотачивается до 50 % иностранных инвестиций, поступающих в РЧ [3, 4].

Исследования, посвященные чешской экономике и Праге, в научных работах, публикуемых в

<sup>1</sup> Статья была подготовлена при институциональной поддержке Факультета международных отношений Пражского экономического университета (проект № IP200040).

<sup>2</sup> Новыми странами-членами ЕС 2014 г. были Болгария, Венгрия, Кипр, Латвия, Литва, Мальта, Польша, Румыния, Словакия, Словения, Хорватия, РЧ и Эстония.

<sup>3</sup> Номенклатура территориальных единиц для целей статистики ЕС.

Российской Федерации (далее – РФ), относительно редко, однако экономическое сотрудничество между РЧ и РФ с 2000 г. Значительно укрепилось: с 2012 г. РФ является 5-м торговым партнером РЧ при более интенсивной динамике экспорта, а также самым перспективным рынком среди Бразилии, России, Индии, Китая и ЮАР (стран БРИКС)<sup>4</sup> [1].

Статья разделена на 3 части: экономическое развитие РЧ в сравнении с ЕС и НСЧ ЕС в 2004–2014 гг., г. Прага и оценка предпринимательской среды РЧ и г. Праги. Исследование основано на работах чешских, российских и других авторов РЧ, РЧ в рамках НСЧ ЕС, экономическом сотрудничестве РЧ и РФ и о смежных с ними темах: Bolotov, Petříček et al. [1], Bolotov, Čajka, Gajdušková [2], Štěrbová et al. [3], Kalínská et al. [4], Filipová [5], Taušer, Žamborský [6], Němečková [7], Хамзина и Тиха<sup>5</sup> [8], Кайер [9], Коритарова и Девятка [10], Таушер, Болотов, Чайка [11], Болотов [12] и ряда других [13–18]<sup>6</sup>, а также на данных Чешского статистического управления (ČSÚ), Международного валютного фонда (IMF), Чешского национального банка (ČNB), Статистической службы Европейского Союза (Eurostat) и докладов Всемирного банка (WB) «Doing Business» и Всемирного экономического форума (WEF) «Global Competitiveness Report» 2004–2014 гг.<sup>7</sup> Макроэкономическое развитие

Чешской Республики рассматривается с помощью расширенной модели «магических квадратов» (4+N главных показателей). Для оценки качества предпринимательской среды г. Праги и РЧ применен сравнительный анализ и регрессивный анализ временных рядов.

### Результаты исследования

1. Экономическое развитие РЧ и структура экономики в 2004–2013 гг.

Динамика основных показателей «магического» четырехугольника К. Шиллера – Н. Калдора для экономики РЧ (роста ВВП –  $g$ , ставки инфляции –  $\pi$ , ставки безработицы –  $u$  и текущего счета платежного баланса к ВВП –  $CA$ )<sup>8</sup>, дополненным показателем государственных финансов (государственным долгом в сравнении с ВВП –  $GD$ ), в 2004–2013 гг., а также в 2014–2019 гг. согласно прогнозам МВФ на апрель 2014 г.<sup>9</sup> График показывает, что позитивная динамика 2004–2007 гг. была прервана рецессиями 2009 и 2012–2013 гг., которые привели к замедлению роста ВВП (в среднем с 5,5 до 0,6 % с 2009 г.), повышению уровня безработицы (с 4,4 до 7,2 % в 2010 г.) и к неоднозначным инфляционным колебаниям 2008 и 2012 гг. (6,4 и 3,3 %) – их причиной, однако, также служили изменения в налоговом законодательстве (в том числе повышения основной и сниженной ставок налога на добавленную стоимость, НДС, с 19 и 5 % до 21 и 15 %). Преодоление последствий рецессий, таким образом, является одним из приоритетов экономической политики РЧ в 2014 г. В настоящее время фактором риска являются и санкции между ЕС и РФ в связи с высокой зависимостью экономики РЧ от автомобилестроения (до 1/4 ВВП) и от экспорта транспортных средств (МСТК 78<sup>10</sup> – до 1/5 экспорта с 2005 г.)<sup>11</sup>.

<sup>4</sup> РФ была вновь внесена Министерством промышленности и торговли ЧЕХИИ в список 12 наиболее приоритетных стран для чешского экспорта в рамках стратегии «Exportní strategie ČR 2012–2020». Доля РФ в портфолио чешских агентств по кредитованию экспорта (англ. – export credit agencies, ECAs), ČEB a.s. и EGAP a.s., составляла в 2012–2013 гг. 30–40 % (при максимуме 50 % для одной страны). В 2013 г. доля России в портфолио страховой компании EGAP a.s., однако несколько снизилась в пользу Азербайджана (по данным годовых отчетов ČEB a.s. и EGAP a.s.).

<sup>5</sup> В зависимости от языка работы ФИО части авторов были транслитерированы.

<sup>6</sup> Одним из наиболее новых исследований о экономике Чешской Республики должна стать книга коллектива авторов Пражского экономического университета Brunet-Thornton, R. et al. 2015 г.

<sup>7</sup> ČSÚ. База данных. 2014; IMF. База данных. 2014; ČNB. База данных. 2014; Eurostat. База данных. 2014; WB. База данных Doing Business. 2014; WEF. База данных. 2014.

<sup>8</sup> «Магический» четырехугольник – графическое отображение экономических показателей страны в виде многоугольника, где размер и пропорциональность отражают конъюнктуру в экономике в указанный период.

<sup>9</sup> ČSÚ. База данных. 2014; IMF. База данных. 2014.

<sup>10</sup> Автомобили (включая транспортные средства на воздушной подушке). Международная стандартная торговая классификация, уровень 2.

<sup>11</sup> ČSÚ. База данных. 2014.

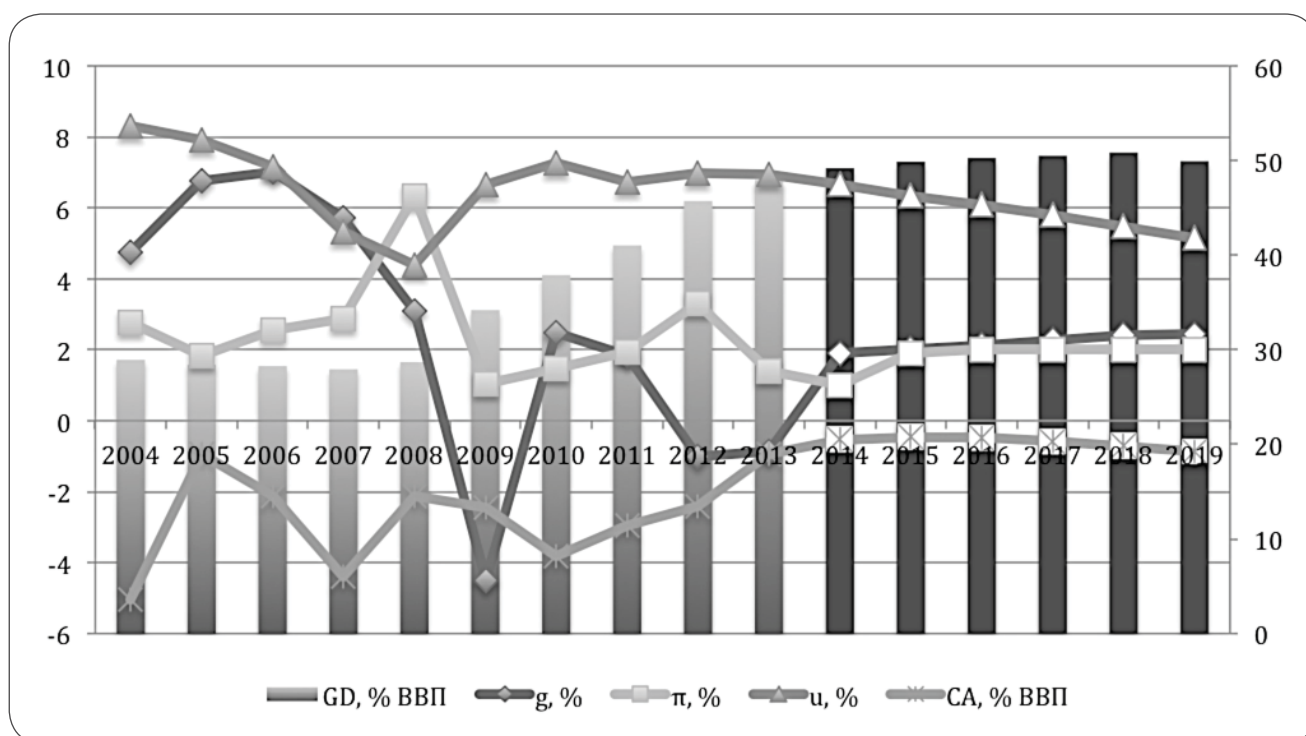


Рис. 1. Динамика основных макроэкономических показателей РЧ<sup>12</sup>  
(Fig. 1. Dynamics of the main macroeconomic indicators of CR)

Сравнение средних показателей «магических квадратов» для чешской экономики со значениями ЕС-28 и НСЧ ЕС-28 (средние значения за последние 10 лет) приведено в табл. 1. Заметно, что, по данным Eurostat и ČSÚ, экономика РЧ является долгосрочно успешной за исключением текущего счета платежного баланса (CA), что обусловлено дефицитом инвестиционных доходов платежного баланса РЧ (согласно методологии IMF) в следствие прилива иностранных, особенно прямых зарубежных, инвестиций<sup>13</sup>.

С точки зрения структуры, движущей силой чешской экономики, начиная с 90-х годов XX в., являются 3 сектора: обрабатывающая промышленность (около 38–39 % ВВП), торговля (9 %) и строительство (8–9 %) (табл. 2).

Долгосрочными проблемами экономики Чешской Республики в 2004–2013 гг. являются хронические (нециклические) дефициты обще-

ственных финансов и растущий государственный долг, особенно после 2009 г., что привело к несоблюдению Маастрихтских критериев ЕС (–3 % и 60 % ВВП) до 2013 г. (табл. 3) [14].

2. Прага в сравнении с другими столицами стран НСЧ ЕС-28

Столица Чешской Республики – Прага (чеш. Praha) – самый крупный город страны, второй по числу жителей регион (1 242 млн в 2011 г., 11,8 % населения РЧ)<sup>14</sup>, производящий чуть более 1/4 чешского ВВП (25,8 % в 2012 г.) и имеющий наименьшую ставку безработицы в РЧ (3,95 % в 2012 г., средняя по РЧ – 6,7 %) [19]. Регион Праги (чеш. Hlavní město Praha, NUTS – CZ01) является наиболее экономически развитым и единственным почти полностью ориентированным на про-

<sup>12</sup> Построено автором на основе: ČSÚ. База данных. 2014; IMF. База данных. 2014; Bolotov I., Petříček V., et al. Ruský trh v 21. století: Perspektivy pro české exportéry a investory. Grada Publishing, a.s., 2015, 300 p.

<sup>13</sup> ČNB. База данных. 2014.

<sup>14</sup> С 1 января 2000 г. РЧ состоит из 14 административно-территориальных единиц: из столицы Прага (чеш. hlavní město Praha, PRG) и 13 краев: Центральночешского края (STČ), Южночешского края (JHC), Пльзеньского края (PLK), Карловарского края (KVK), Устецкого края (ULK), Либерецкого края (LKK), Краловеградского края (HKK), Пардубицкого края (PAK), Высочины (VYS), Южноморавского края (JHM), Оломоуцкого края (OLK), Моравскосилезского края (MSK) и Злинского края (ZLK).

Таблица 1

**«Магические квадраты» РЧ и ЕС-28, средние за 2004–2013 гг.<sup>15</sup>**  
**(K. Schiller – N. Kaldor “magic” quadrangles of Czech Republic and the EU-28, average for 2004–2013)**

Показатель	ЕС-28	НСЧ ЕС-28	РЧ
<i>g</i> – рост реального ВВП (в ценах предыдущего года), %	1,1	2,6	2,5
<i>π</i> – потребительская инфляция (гармонизированный индекс НІСР), %	2,3	3,7	2,4
<i>u</i> – уровень безработицы, % трудоспособного населения	9,0	9,5	6,8
<i>GD</i> – государственный долг (правительство + гос. сектор), % ВВП	71,6	40,0	34,9
<i>CA</i> – сальдо текущего счета платежного баланса (методика МВФ, ВРМ5), % ВВП	-0,6	-5,1	-2,6

Таблица 2

**Отраслевая структура экономики РЧ, 1995–2012, % ВВП\*<sup>16</sup>**  
**(Sectoral structure of the CR economy, 1995–2012, % of GDP)**

Классификация ЕС CZ-NACE, ред. 2	Год			
	1995	2001	2007	2012
<i>A</i> Сельское хозяйство, лесничество, рыболовство	4,0	3,0	2,1	2,3
<i>B</i> Добыча полезных ископаемых	1,8	1,1	1,0	0,9
<i>C</i> Обрабатывающая промышленность	35,0	39,2	39,0	37,8
<i>D</i> Производство и распределение электрической энергии, газа, тепла и климатизированного воздуха	4,7	4,0	3,8	4,8
<i>E</i> Обеспечение водой; деятельность, связанная со сточными водами, уборкой мусора и санитарией	0,9	0,9	1,1	1,2
<i>F</i> Строительство	10,1	8,5	9,6	7,6
<i>G</i> Оптовая и розничная торговля: ремонт и обслуживание транспортных средств	9,0	8,7	8,3	9,0
<i>H</i> Транспорт и складирование	5,8	5,8	6,0	5,8
<i>I</i> Гостиничный и ресторанный бизнес	2,5	2,1	1,9	1,6
<i>J</i> Информация и коммуникации	2,2	3,5	3,7	3,6
<i>K</i> Финансовая деятельность и страхование	2,6	2,7	2,8	3,2
<i>L</i> Деятельность, связанная с недвижимостью	4,3	4,4	4,7	5,7
<i>M</i> Ремесленная, научная и техническая деятельность	4,1	4,2	4,6	4,8
<i>N</i> Административная и дополнительная деятельность	2,2	1,7	1,9	1,8
<i>O</i> Деятельность государственных учреждений и оборона; обязательное социальное страхование	4,4	4,1	3,7	3,6
<i>P</i> Образование	2,2	1,9	1,9	2,0
<i>Q</i> Здравоохранение и социальная защита	2,5	2,2	2,2	2,6
<i>R</i> Деятельность, связанная с культурой, организацией досуга и отдыхом	0,8	1,0	1,0	0,9
<i>S</i> Остальная деятельность	1,0	0,9	0,8	0,8
<i>T</i> Деятельность домашних хозяйств как работодателей и их производство для личного потребления	0,0	0,0	0,0	0,0

\* *Примечание:* данные за 2013 г. не были опубликованы.

(\* Data for 2013 have not been published.)

Таблица 3

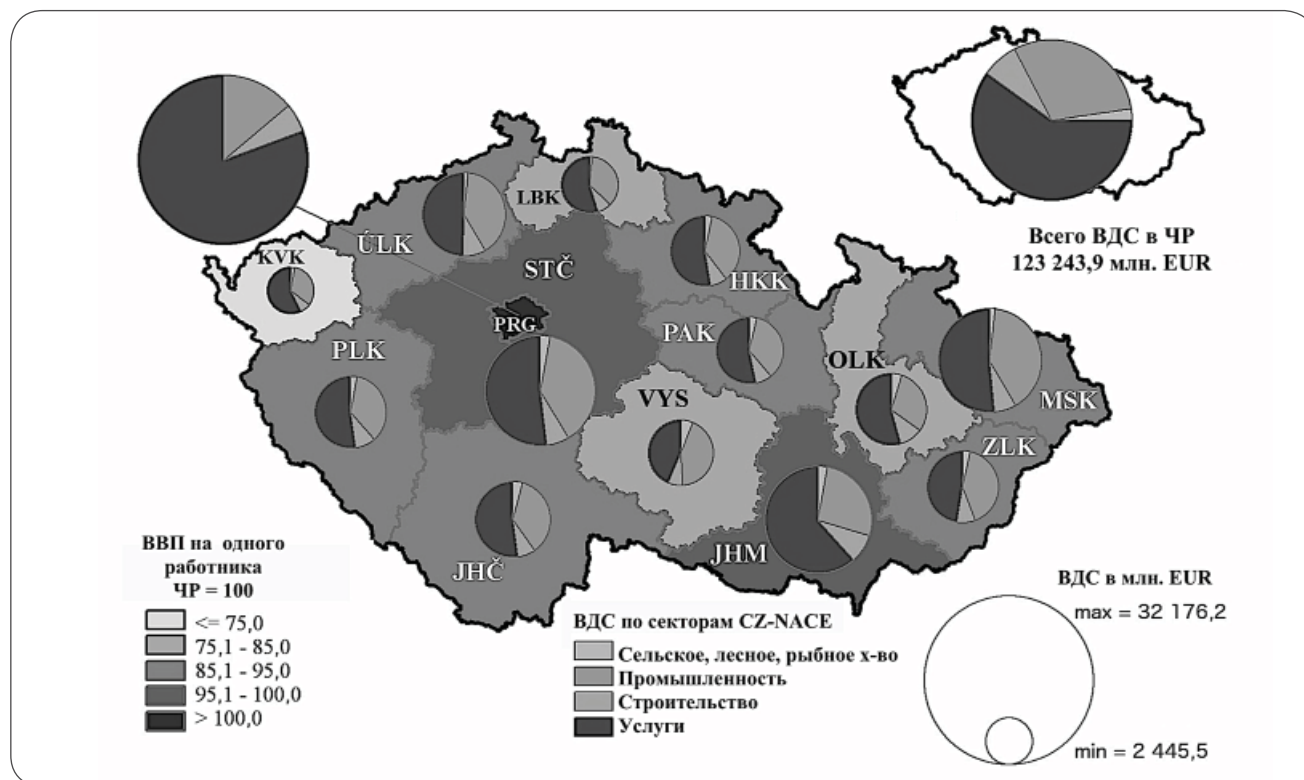
**Государственные финансы РЧ, в % ВВП<sup>17</sup>**  
**(State finance in CR, % of GDP)**

Показатели	Год									
	2004	2005	2006	2007	2008	2009	2010	2011	2012	2013
Сальдо бюджета гос. сектора (методология ЕС)	-2,8	-3,2	-2,4	-0,7	-2,2	-5,8	-4,7	-3,2	-4,2	-1,5
Долг гос. сектора (методология ЕС)	28,9	28,4	28,3	27,9	28,7	34,6	38,4	41,4	46,2	46,0

<sup>15</sup> Рассчитано и составлено автором на основе: ČSÚ. База данных. 2014; Bolotov I., Petříček V., etc. Ruský trh v 21. století: Perspektivy pro české exportéry a investory. Grada Publishing, a.s., 2015, 300 p.

<sup>16</sup> Рассчитано и составлено автором на основе: ČSÚ. База данных. 2014.

<sup>17</sup> Рассчитано и составлено автором на основе: ČSÚ. База данных. 2014.



**Рис. 2. Распределение ВВП по регионам\*<sup>18</sup>**  
(Fig. 2. GDP distribution by the regions)

\* *Примечание:* ВДС – валовая добавленная стоимость.

(\*Note: NAV – net added value.)

изводство услуг в РЧ, который в 2012 г. произвел ВВП на душу населения в 2,2 раз превышающий среднее значение по РЧ и в 1,7 раз – среднее значение по ЕС-27 в паритете покупательской способности ЕС<sup>9</sup>. Географическое расположение региона Праги и его сравнение с краями РЧ показано на рис. 2, более подробное сравнение представлено, например, в «ČSÚ. База данных. 2014» и в [12].

Прага имеет следующие конкурентные преимущества по сравнению с другими столицами стран Центральной и восточной Европы – НСЧ ЕС [12]: 1) более высокий экономический уровень и развитую инфраструктуру, что характерно для многих столиц ЕС; 2) удобное географическое расположение как географического центра Европы (Прагу и РЧ можно рассматривать как

«связующее звено» между Германией, Польшей, Австрией и Словакией, а также Восточной Европой); 3) наличие сравнительно недорогой квалифицированной рабочей силы со знанием иностранных языков (в основном английского и немецкого, также французского и русского)<sup>20</sup> [5, 6, 7]; 4) поддержку предпринимателей, в том числе экспорта и инвестиций, чешским государством, а также структуральными фондами ЕС (агентства ČEB a.s., EGAP, CzechTrade, CzechInvest, программа OPPI и т. д.); 5) высокий потенциал культуры и туризма (Прага имеет высокую посещаемость туристами, в том числе из РФ – по некоторым оценкам 2-е место, около 1/10<sup>21</sup>). Из табл. 4 следует, что по объему инве-

<sup>18</sup> Рассчитано, составлено и переведено автором на основе: ČSÚ. База данных. 2014; Bolotov I., Čajka R., Gajdušková K. Economic development of the EU new member states: the impact of the crisis and the role of the single European currency. Nakladatelství Oeconomica, 2013, 267 p.

<sup>20</sup> В Праге расположены наиболее престижные университеты РЧ и Центральной и восточной Европы, в том числе Карлов Университет (Univerzita Karlova), Чешский технический университет (ČVUT) и Пражский экономический университет (VŠE v Praze).

<sup>21</sup> ČSÚ. База данных. 2014.

стиций в основной капитал (валовых вложений, ВВОК), Прага в настоящее время сопоставима с Осло (Норвегия), Уэльсом (Соединенное Королевство), а также со шведскими и австрийскими регионами NUTS 2, находясь на 80-х местах в ЕС NUTS-2 в 2010–2012 гг., т. е. перед медианой, подробнее см. [12]<sup>22</sup>.

Таблица 4  
**Инвестиции в основной капитал в ЕС 27 в 2010 г., млн EUR\*<sup>23</sup>**  
**(Investment into the capital assets in EU 27 in 2010г., mln EUR)**

Показатель	ВВОК, млн EUR	Место
Oslo og Akershus (Норвегия)	11 234,1	78-е
Norra Sverige (Швеция)	10 761,1	79-е
Hlavní město Praha (г. Прага, PRG)	10 475,0	80-е
Wales (Соединенное Королевство)	10 401,7	81-е
Niederösterreich (Австрия)	10 354,0	82-е

\* *Примечание:* данные за 2011–2013 гг. не были доступны.

Прага, однако, имеет некоторые слабые стороны в бюджетной политике. Бюджет города растет во времени (в 2012 г. доходы были на 50 % больше чем в 2003 г.) и не имеет четко выраженного сальдо, но во время кризиса 2008–2011 гг. он был дефицитным. Важной частью его доходов являются дотации, размеры которых соответствуют половине доходов от налогов, что в долгосрочной перспективе является проблемой в связи с общей ситуацией финансов государственного сектора в РЧ (табл. 5), а также ряда проблем, рассмотренных в работах [11, 13]<sup>24</sup>.

<sup>22</sup> ČNB. База данных. 2014.

<sup>23</sup> Рассчитано и составлено автором на основе: Bolo-tov I., Čajka R., Gajdušková K. Economic development of the EU new member states: the impact of the crisis and the role of the single European currency. *Nakladatelství Oeconomica*, 2013, 267 p.

<sup>24</sup> Нередки и коррупционные скандалы, например, в связи с пражским проектом мультифункциональных карт Opencard и туннелем Blanka.

Таблица 5  
**Показатели бюджета г. Праги, млн EUR, 2004–2012 гг.<sup>25</sup>**

**(Prague budget indicators, mln EUR, 2004–2012)**

Наименование	Год								
	2004	2005	2006	2007	2008	2009	2010	2011	2012
Доходы	1548	1840	2020	2196	2663	2429	2704	2593	2505
от налогов	1046	1275	1360	1531	1828	1493	1641	1687	1667
дотации	419	489	571	600	733	831	964	808	680
Расходы	1711	1769	1971	2122	2376	2580	2784	2673	2436
Сальдо	-162	71	49	73	287	-152	-80	-80	69

3. Оценка качества предпринимательской среды в РЧ и в Праге

Долгосрочное улучшение качества предпринимательской среды в РЧ в 2000-х годах можно проследить на основе данных доклада Doing Business WB<sup>26</sup> (табл. 6). В связи с тем, что полная оценка для РЧ доступна только за 2013 и 2014 гг., в таблице показана динамика показателей простоты открытия юридического лица. РЧ находилась на 68-м – 75-м месте в рейтинге 2013–2014 гг. (в то время как 1-е место принадлежало Сингапуру), а в рейтинге общей конкурентоспособности WEF – на 37-м месте из 144 в 2014 г.<sup>27</sup>

Таблица 6  
**Показатели предпринимательской среды в РЧ, 2004–2014 гг.<sup>28</sup>**  
**(Entrepreneurial environment indicators in CR, 2004–2014)**

Показатель	Годы											
	2004	2005	2006	2007	2008	2009	2010	2011	2012	2013	2014	
Затраты, % дохода на душу населения	10,0	10,8	9,5	8,9	10,6	9,6	9,2	9,3	8,4	8,2	8,2	
Минимальный капитал, % дохода на душу населения	47,4	44,5	39,0	36,8	34,9	31,8	30,5	30,9	30,7	29,7	29,5	

Для определения факторов предпринимательской среды, которые оказывали наибольшее воздействие на инвестиции в РЧ, т. е. создание и расширение предприятий, был произведен регрессивный анализ временных рядов (без коинтеграции), основанных на данных<sup>29</sup> в 2004–2014 гг. на следующей модели:

$$ВБК_{\text{на трудящегося}_t} = \beta_0 + V X_t + \varepsilon_t, \quad (1)$$

<sup>25</sup> Рассчитано и составлено автором на основе: ČSÚ. База данных. 2014.

<sup>26</sup> Eurostat. База данных. 2014.

<sup>27</sup> WEF. База данных. 2014.

<sup>28</sup> Рассчитано и составлено автором на основе: WB. База данных Doing Business. 2014.

<sup>29</sup> WB. База данных Doing Business. 2014.

где ВВК на трудящегося – валовые вложения в капитал в относительном представлении,  $V$  и  $X_t$  – вектора коэффициентов и доступных факторов (независимых переменных). Результаты представлены в табл. 7, из которой следует что все факторы, за исключением разрешения на строительство, решения банкротства и экспортных формальностей, имели приблизительно равное значение при исправленном  $R$ -квадрат 0,91 и статистике Дарбина-Вотсона 2,25, что свидетельствует об их важности и высоком качестве оценки модели.

Качество предпринимательской среды в Праге оценить сложнее из-за недостатка компаративных исследований и в основном возможно только косвенно [15]. Из табл. 8 следует, что за последние 4 года в Праге отмечались рост средней заработной платы (с 1172 EUR в 1-м квартале 2010 г. до

1292 EUR в 4-м квартале 2013 г.), рост доступности трудоустройства (снижение конкурса с 5 человек на место до 3 в 2012 г.) [5, 7], а также рост числа юридических лиц (до 180 тысяч) и иностранных туристов (до 1,5 млн в 2012 г.).

В целом, на основе приведенных данных можно сделать вывод, что Прага в настоящее время активно развивается и успешно конкурирует с более экономически сильными членами ЕС, что указывает на благоприятную предпринимательскую среду в городе. В 2007–2014 гг. Прага поддерживалась в рамках двух проектов ЕС, OP Praha Konkurenceschopnost а OP Praha Adaptabilita в общем размере 343,3 млн EUR, что, в свою очередь, поддерживало конкурентоспособность в городе и в РЧ<sup>30</sup> [9, 10, 16].

Как было показано в [12], в г. Прага, как в столице РЧ, в настоящее время размещены офисы

Таблица 7

**Результаты МНК для ВВК, 2004–2014 гг.\***  
(Results of MNK for ВВК, 2004–2014)

<p>Последовательное исключение с использованием двухстороннего р-значения = 0,10</p> <p>Исключена переменная время_разр_на_строит (р-значение 0,664) Исключена переменная время_решения_банкр (р-значение 0,738) Исключена переменная время_экспорт_формал (р-значение 0,355)</p> <p>Тестирование модели 1:</p> <p>Нулевая гипотеза: параметры регрессии нулевые время_разр_на_строит, время_решения_банкр, время_экспорт_формал Тестовая статистика: <math>F(3, 2) = 0,332688</math>, Р-значение 0,807923 Исключение переменных улучшило 3 из 3 используемых критериев.</p> <p>Модель 2: МНК, использованы наблюдения 2004-2014 (Т = 11) Зависимая переменная: ВВК_на_сотрудника</p> <p>Коэффициент Ст. ошибка t-статистика Р-значение</p> <hr/> <p>константа -596089 296432 -2,011 0,1005 время_откр_юр_лица -5003,73 558,614 -8,957 0,0003 *** время_регр_собс 1264,05 399,461 3,164 0,0250 ** получение_кредитов 42595,4 11277,6 3,777 0,0129 ** налоговое_бремя 40722,4 13054,5 3,119 0,0263 ** время_вып_суд_реш -2193,93 782,190 -2,805 0,0378 **</p> <p>Среднее зав. перемен 221331,7 Ст. откл. зав. перемен 29780,61 Сумма кв. остатков 3,79e+08 Ст. ошибка модели 8711,305 R-квадрат 0,957217 Испр. R-квадрат 0,914434 F(5, 5) 22,37388 Р-значение (F) 0,001963 Лог. правдоподобие -111,0680 Крит. Акаике 234,1359 Крит. Шварца 236,5233 Крит. Хеннана-Куинна 232,6310 Параметр rho -0,166281 Стат. Дарбина-Вотсона 2,253857</p>
--

\* Источник: рассчитано автором.

<sup>30</sup> WEF. База данных. 2014.

Таблица 8

**Предпринимательская среда г. Праги, 2010–2013 гг.<sup>31</sup>**  
**(Entrepreneurial environment of Prague, 2010–2013)**

Год	Квартал	Средняя заработная плата, брутто, EUR	Конкурс на 1 свободное раб. место, ч/место	Число предпринимателей	Число АО	Число ООО	Число гос. предприятий	Число разрешений на строительство	Число иностранных туристов, тыс.
2010	1 кв.	1171,8	4,0	149 070	10 708	116 483	113	1 829	670,6
	2 кв.	1191,2	5,1	145 756	10 838	119 071	108	2 222	1 133,0
	3 кв.	1223,1	5,1	141 102	10 910	121 363	104	2 223	1 300,1
	4 кв.	1329,7	5,8	148 309	11 070	123 701	102	1 914	1 013,1
2011	1 кв.	1241,5	5,7	148 500	11 253	126 963	101	1 635	690,6
	2 кв.	1250,3	5,2	144 287	10 838	119 071	100	1 863	1 280,2
	3 кв.	1256,4	4,8	150 601	11 589	131 687	92	1 877	1 393,6
	4 кв.	1312,0	4,4	163 083	11 710	133 717	90	2 283	1 068,7
2012	1 кв.	1269,5	3,6	166 622	11 830	136 187	93	1 741	794,4
	2 кв.	1255,1	3,3	169 771	11 818	136 188	89	1 898	1 293,9
	3 кв.	1255,6	3,5	166 852	12 073	141 164	87,0	1 754	1 490,7
	4 кв.	1411,4	3,7	165 358	12 148	144 198	87	1 754	1 102,2
2013	1 кв.	1250,0	5,4	143 899	12 254	147 095	87	1 303	814,6
	2 кв.	1262,1	4,5	134 694	12 308	149 351	84	1 265	1 289,3
	3 кв.	1248,5	5,3	131 234	12 416	153 126	82	1 478	1 464,9
	4 кв.	1291,8	6,2	129 791	12 483	155 200	81	1 484	1 158,5

крупнейших чешских банков и страховых компаний (Česká spořitelna, a.s., Komerční banka, a.s., ČSOB, a.s., Raiffeisenbank, a.s., Česká pojišťovna, a.s. и др.), аудиторско-консалтинговых компаний (KPMG, EY, PwC и Deloitte), а также многих крупных фирм Чехии (например, ČEZ, a.s. и AGROFERT, a.s.), что вместе с высоким ВВП на душу населения и развитой инфраструктурой мотивирует иностранные компании также размещать свои региональные офисы для РЧ и региона ЦВЕ также в г. Прага<sup>32</sup>. В настоящее время в Праге имеет офис множество иностранных компаний, таких как Siemens AG, Véolia, Toyota, Hyundai, Tesco stores, Ahold, Vodafone, T-Mobile, Telefónica, Nestlé и др., в том числе и ряд российских, например, Сбербанк (аквизиция австрийской сети Volksbank в 2011 г.) и ЛУКОЙЛ из области энергетики [17, 18]<sup>33</sup>. В 2011 г. 52,1 % всех инвестиций

в РЧ были сосредоточены в г. Прага [3, 8]<sup>34</sup>. Также укрепляется сотрудничество с регионами России, особенно с Республикой Татарстан. Например, в 2014 г. РЧ и Прагу посетила делегация Республики Татарстан во главе с президентом.

#### Выводы

Исследование показало, что РЧ является одной из наиболее развитых и динамичных экономик новых стран-членов (НСЧ) ЕС-28, привлекательной для инвестиций, в особенности Прага. В 2014–2013 гг. долгосрочными проблемами РЧ были дефициты бюджетной сферы и последствия рецессии 2012–2013 гг. Качество предпринимательской среды в РЧ и г. Праге можно оценить как выше среднего, причем практически все факторы влияют на инвестиционную активность предприятий. В настоящее время, однако существует дальнейшая возможность улучшения, так как РЧ занимала 37-е место в рейтинге конкурентоспособности WEF в 2014 г. и 68–75-м месте в рейтинге WB в 2013–2014 гг.

<sup>31</sup> Рассчитано и составлено автором на основе: ČSÚ. База данных. 2014.

<sup>32</sup> Прага и Будапешт (столица Венгрии) долгое время являлись региональными центрами для многих дивизий «Центральной и восточной Европы» мультинациональных компаний, например, Nestlé.

<sup>33</sup> Суммарная Доля российских инвестиций в РЧ составляла около 5 % в 2013 г.

<sup>34</sup> ČSÚ. База данных. 2014.



### Список литературы

1. Bolotov I., Petříček V., etc. Ruský trh v 21. století: Perspektivy pro české exportéry a investory. Grada Publishing, a.s., 2015. 300 p.
2. Bolotov I., Čajka R., Gajdušková K. Economic development of the EU new member states: the impact of the crisis and the role of the single European currency. Nakladatelství Oeconomica, 2013. 267 p.
3. Štěrbová L., etc. Mezinárodní obchod ve světové krizi 21. století. Grada Publishing, a.s., 2013. 369 p.
4. Kalínská E., etc. Mezinárodní obchod v 21. století. Grada Publishing, a.s., 2013. 223 p.
5. Filipová A. Demographic Developments in the Czech Republic and their Potential Impact on the Labour Market // Working Papers Fakulty. 2007. No. 11. Pp. 1–18.
6. Taušer J., Žamborský P. Kvalitativní kritéria ve financování veřejných vysokých škol a jejich dopad na Vysokou školu ekonomickou v Praze // Acta Oeconomica Pragensia. 2012. No. 4. Pp. 74–88.
7. Němečková I. Education as an Employee Motivation and Retention Factor of banks and Financial Companies Operating in the Czech Republic // Central European Business Review. 2012. No. 1 (1). Pp. 33–37.
8. Хамзина А., Тиха А. Анализ инвестиционной привлекательности Чешской Республики // Управление экономическими системами: электронный научный журнал. 2013. № 4 (52). С. 43.
9. Кайер В.В. Развитие инноваций в Чешской Республике // Российский внешнеэкономический вестник. 2012. № 7. С. 82–95.
10. Коритарова Я., Девятка В.В. Роль государства в создании и функционировании предприятий малого бизнеса и бизнес-ассоциаций в Чешской Республике // Экономика строительства и городского хозяйства. 2009. № 2 (5). С. 97–106.
11. Таушер Й., Чайка Р., Болотов И. И. Детерминанты коррупции в странах центральной и восточной Европы // Актуальные проблемы экономики и права. 2013. № 4 (28). С. 5–13.
12. Болотов И. Обеспечение конкурентоспособности и благоприятной предпринимательской среды на примере г. Прага // Стратегическое планирование развития городов и регионов: материалы междунар. конф., 30 июня 2014 г. / отв. редактор Ю. А. Анисимова. Тольятти: ТГГУ, 2014.
13. Кучера Л. Развитие теневой экономики в Чешской Республике // Экономика и политика. 2014. № 1 (2). С. 159–163.
14. Шурыгина О.Н. Воздействие государственного долга на макроэкономическое развитие // Актуальные проблемы экономики и права. 2008. № 3 (7). С. 23–27.
15. Салимов Л.Н. Инвестиционная активность: сущность, оценка и анализ влияния на социально-экономическое развитие региона // Актуальные проблемы экономики и права. 2008. № 1 (5). С. 59–62.
16. Крамин Т.В., Леонов В.А. Определение приоритетов управления инвестиционной привлекательностью региона и их учет в рамках реализации крупных спортивных мероприятий // Актуальные проблемы экономики и права. 2012. № 1 (21). С. 39–45.
17. Anisimova Iu. Modern approaches to the construction of financial instruments at markets of electric energy // Czech Journal of Social Sciences, Business and Economics. 2014. Vol. 3. No. 1 (2014). Pp. 64–73.
18. Anisimova Iu. A., Mönkkönen A. Methods Of Control Of Receivables In The Industrial Enterprises // Вектор науки Тольяттинского государственного университета. Серия: экономика и управление. 2013. № 1 (12). С. 92–96.

*В редакцию материал поступил 30.09. 14*

© Болотов И. И., 2014

### Информация об авторе

**Болотов Илья Игоревич**, кандидат экономических наук (PhD), MBA-MAE, старший преподаватель кафедры международной торговли, Пражский экономический университет  
 Адрес: 130 67, Praha 3, nám. W. Churchilla, 4, тел.: (+420) 224-09-52-83  
 E-mail: ilya.bolotov@vse.cz

**Как цитировать статью:** Болотов И.И. Экономическое развитие Чешской Республики в 2004–2013 гг. с акцентом на привлечение иностранного капитала и качество предпринимательской среды // Актуальные проблемы экономики и права. 2014. № 4 (32). С.

### I. I. BOLOTOV,

*PhD (Economics) (Ph.D.), MBA-MAE, Senior Lecturer*

*The University of Economics, Prague, Czech Republic*

### ECONOMIC DEVELOPMENT OF CZECH REPUBLIC IN 2004–2013 IN THE ASPECT OF FOREIGN CAPITAL AND QUALITY OF ENTREPRENEURSHIP ENVIRONMENT<sup>1</sup>

**Objective:** to estimate the long-term development of Czech Republic after its joining the European Union (in 2004–2013), in the aspect of foreign capital and quality of entrepreneurship environment in the best developed region – Prague.

**Methods:** macroeconomic development is viewed with the model of K. Schiller – N. Kaldor “magic” quadrangle. To evaluate the quality of entrepreneurial environment, the regression analysis of time series was used. The article uses the data of the Czech Statistical Agency ČSÚ, the Euro-

<sup>1</sup> The article was prepared with institutional support of Faculty of International Relations of the The University of Economics, Prague (project no. IP200040).

pean Union Statistics Agency Eurostat and the World Bank report Doing Business 2004–2014. TheregionaldataarepresentedwithECNUTS2technique.

**Results:** The Czech Republic as one of the most developed economies of Central and Eastern Europe is ahead in terms of economic indicators of the average value for the EU and its new member states. The long-term problems of the country include the budget deficit and the consequences of the 2012-2013 recession. Compared with other capitals of the new EU member states, Prague is a successful city from the point of view of the investment climate, without considering a number of deficit budgets in recent years.

**Scientific novelty:** The article analyzes the development of the Czech economy with the main macroeconomic indicators, as well as the investment attractiveness and competitiveness of Prague. This article, according to the author, is the first research on this topic published in Russian.

**Practical significance:** The possibility to better understand the Central and Eastern European economy on the example of the Czech Republic economy.

**Key words:** Central and Eastern Europe; Czech Republic; Prague; European Union; investment attraction; the quality of the business environment; the new EU member states.

#### References

1. Bolotov, I., Petříček, V., etc. *Ruský trh v 21. století: Perspektivy pro české exportéry a investory*. Grada Publishing, a.s., 2015, 300 p.
2. Bolotov, I., Čajka, R., Gajdušková, K. *Economic development of the EU new member states: the impact of the crisis and the role of the single European currency*. Nakladatelství Oeconomica, 2013, 267 p.
3. Štěrbová, L., etc. *Mezinárodní obchod ve světové krizi 21. století*. Grada Publishing, a.s., 2013, 369 p.
4. Kalínská, E., etc. *Mezinárodní obchod v 21. století*. Grada Publishing, a.s., 2013, 223 p.
5. Filipová, A. Demographic Developments in the Czech Republic and their Potential Impact on the Labour Market. *Working Papers Fakulty*, 2007, no. 11, pp. 1–18.
6. Taušer, J., Žamborský, P. Kvalitativní kritéria ve financování veřejných vysokých škol a jejich dopad na Vysokou školu ekonomickou v Praze. *Acta Oeconomica Pragensia*, 2012, no. 4, pp. 74–88.
7. Němečková, I. Education as an Employee Motivation and Retention Factor of banks and Financial Companies Operating in the Czech Republic. *Central European Business Review*, 2012, no. 1 (1), pp. 33–37.
8. Khamzina, A., Tikha, A. Analiz investitsionnoi privlekatel'nosti Cheshskoi Respubliki (Analysis of investment attraction of Czech Republic). *Upravlenie ekonomicheskimi sistemami: elektronnyi nauchnyi zhurnal*, 2013, no. 4 (52), pp. 43.
9. Kaier, V.V. Razvitie innovatsii v Cheshskoi Respublike (Development of innovations in Czech Republic). *Rossiiskii vneshneekonomicheskii vestnik*, 2012, no. 7, pp. 82–95.
10. Koritarova, Ya., Devyatka, V.V. Rol' gosudarstva v sozdanii i funkcionirovanii predpriyatii malogo biznesa i biznes-assotsiatsii v Cheshskoi Respublike (Role of state in creating and functioning of small business enterprises and business associations in Czech Republic). *Ekonomika stroitel'stva i gorodskogo khozyaistva*, 2009, no. 2 (5), pp. 97–106.
11. Tauscher, I., Chaika, R., Bolotov, I.I. Determinanty korruptsiii v stranakh tsentral'noi i vostochnoi Evropy (Determinants of corruption in Central and Eastern European countries). *Aktual'nye problemy ekonomiki i prava*, 2013, no. 4 (28), pp. 5–13.
12. Bolotov, I. *Obespechenie konkurentosposobnosti i blagopriyatnoi predprinimatel'skoi sredy na primere g. Praga. Strategicheskoe planirovanie razvitiya gorodov i regionov: materialy mezhdunar. konf., 30 iyunya 2014 g.* (Providing competitiveness and favorable entrepreneurial environment on the example of Prague. Strategic planning of cities and regions development: works of International conference, 30 June 2014). Tol'yatti: TTGU, 2014.
13. Kuchera, L. Razvitie tenevoi ekonomiki v Cheshskoi Respublike (Shadow economy development in Czech Republic). *Ekonomikaipolitika*, 2014, no. 1 (2), pp. 159–163.
14. Shurygina, O.N. Vozdeistvie gosudarstvennogo dolga na makroekonomicheskoe razvitie (Impact of state debt on macroeconomic development). *Aktual'nye problemy ekonomiki i prava*, 2008, no. 3 (7), pp. 23–27.
15. Salimov, L.N. Investitsionnaya aktivnost': sushchnost', otsenka i analiz vliyaniya na sotsial'no-ekonomicheskoe razvitie regiona (Investment activity: essence, estimation and analysis of the impact on social-economic development of a region). *Aktual'nye problemy ekonomiki i prava*, 2008, no. 1 (5), pp. 59–62.
16. Kramin, T.V., Leonov, V.A. Opredelenie prioritetov upravleniya investitsionnoi privlekatel'nost'yu regiona i ikh uchet v ramkakh realizatsii krupnykh sportivnykh meropriyatii (Determining the priorities of investment attraction management of a region and their role in carrying out of large sports events). *Aktual'nye problemy ekonomiki i prava*, 2012, no. 1 (21), pp. 39–45.
17. Anisimova, Iu. A. Modern approaches to the construction of financial instruments at markets of electric energy. *Czech Journal of Social Sciences, Business and Economics*, 2014, vol. 3, no. 1 (2014), pp. 64–73.
18. Anisimova, Iu. A., Mönkkönen, A. Methods Of Control Of Receivables In The Industrial Enterprises. *Vektor nauki Tol'yattinskogo gosudarstvennogo universiteta. Seriya: ekonomika i upravlenie*, 2013, no. 1 (12), pp. 92–96.

Received 30.09.14

#### Information about the author

**Bolotov Iliya Igorevich**, PhD (Economics) (Ph.D.), MBA-MAE, Senior Lecturer of the Chair of International Trade, The University of Economics, Prague

Address: 130 67, Praha 3, nám. W. Churchilla, 4, tel.: (+420) 224-09-52-83

E-mail: ilya.bolotov@vse.cz

**How to cite the article:** Bolotov I.I. Economic development of Czech Republic in 2004–2013 in the aspect of foreign capital and quality of entrepreneurship environment. *Aktual'nye problemy ekonomiki i prava*, 2014, no. 4 (32), pp.